



STANDARDY OCHRONY MAŁOLETNICH

W

- **Polsko-Amerykańskiej Prywatnej Szkole Podstawowej w Szczecinie**
- **Polsko-Amerykańskiej Prywatnej Szkole Podstawowej nr 1 w Szczecinie**
- **Punktu Przedszkolnego “Inspiracja”**
- **UKS Polsko-Amerykańskich Szkół**

(wersja zupełna)

Spis treści

Wstęp

Podstawy prawne

Rozdział 1. Słowniczek pojęć i terminów używanych w dokumencie

Rozdział 2. Standardy ochrony małoletnich w Polsko-Amerykańskich Prywatnych Szkołach Podstawowych w Szczecinie

Rozdział 3. Rozpoznawanie i reagowanie na czynniki ryzyka krzywdzenia dzieci

Rozdział 4. Procedury interwencji w przypadku podejrzenia krzywdzenia dzieci

Rozdział 5. Zasady ochrony wizerunku dzieci

Rozdział 6. Zasady bezpiecznego korzystania z Internetu i mediów elektronicznych

Rozdział 7. Monitoring stosowania Standardów

Rozdział 8. Przepisy końcowe

Załącznik nr 1. Zasady bezpiecznej rekrutacji personelu

Załącznik nr 2. Zasady bezpiecznych relacji personelu z dziećmi

Załącznik nr 3. Zasady bezpiecznych relacji między małoletnimi szczególnie działania niedozwolone

Załącznik nr 4. Procedura Niebieskiej Karty

Załącznik nr 5. Karta interwencji

Załącznik nr 6. Zasady ochrony wizerunku i danych osobowych dzieci

Załącznik nr 7. Zasady bezpiecznego korzystania z Internetu i mediów społecznościowych

Załącznik nr 8. Monitoring standardów – ankieta

Preambuła, czyli wstęp do dokumentu

Naczelną zasadą wszystkich działań podejmowanych przez personel placówki jest działanie dla dobra dziecka i w jego najlepszym interesie. Członkowie personelu placówki traktują dziecko z szacunkiem oraz uwzględniają jego potrzeby. Niedopuszczalne jest stosowanie przez członków personelu wobec dziecka przemocy w jakiegokolwiek formie. Personel placówki, realizując te cele, działa w ramach obowiązującego prawa, przepisów wewnętrznych danej placówki oraz swoich kompetencji.

Podstawy prawne Polityki ochrony dzieci

- Konwencja o prawach dziecka przyjęta przez Zgromadzenie Ogólne Narodów Zjednoczonych dnia 20 listopada 1989 r. (Dz. U. z 1991r. Nr 120, poz. 526 z późn. zm.)
- Konstytucja Rzeczypospolitej Polskiej z dnia 2 kwietnia 1997 r. (Dz. U. Nr 78, poz. 483 z późn. zm.).
- Ustawa z dnia 25 lutego 1964 r. Kodeks rodzinny i opiekuńczy (t.j. Dz. U. z 2020 r. poz. 1359).
- Ustawa z dnia 28 lipca 2023 r. o zmianie ustawy - Kodeks rodzinny i opiekuńczy oraz niektórych innych ustaw (Dz. U. poz. 1606).
- Ustawa z dnia 13 maja 2016 r. o przeciwdziałaniu zagrożeniom przestępczością na tle seksualnym (t.j. Dz. U. z 2023 r. poz. 31 z późn. zm.).
- Ustawa z dnia 29 lipca 2005 r. o przeciwdziałaniu przemocy domowej (t.j. Dz. U. z 2021 r. poz. 1249).
- Ustawa z dnia 6 czerwca 1997 r. Kodeks karny (t.j. Dz. U. z 2022 r. poz. 1138 z późn. zm.).
- Ustawa z dnia 6 czerwca 1997 r. Kodeks postępowania karnego (t.j. Dz. U. z 2022 r. poz. 1375 z późn. zm.).
- Ustawa z dnia 23 kwietnia 1964 r. Kodeks cywilny (t.j. Dz. U. z 2022 r. poz. 1360 z późn. zm.) -art. 23 i 24
- Ustawa z dnia 17 listopada 1964 r. Kodeks postępowania cywilnego (t.j. Dz. U. z 2023 r. poz. 1550 z późn. zm.).

Opublikowano dnia 14.08.2024 r. Dyrektor Szkoły Iwona Kolmer

ROZDZIAŁ 1

SŁOWNICZEK POJĘĆ/OBJAŚNIENIE TERMINÓW UŻYWANYCH W DOKUMENCIE STANDARDY OCHRONY MAŁOLETNIICH

1. **Personelem lub członkiem personelu** jest osoba zatrudniona na podstawie umowy o pracę, umowy cywilnoprawnej a także wolontariusz i stażysta.
2. **Dzieckiem** jest każda osoba do ukończenia 18. roku życia.
3. **Opiekunem dziecka** jest osoba uprawniona do reprezentacji dziecka, w szczególności jego rodzic lub opiekun prawny. W myśl niniejszego dokumentu opiekunem jest również rodzic zastępczy.
4. **Zgoda rodzica dziecka** oznacza zgodę co najmniej jednego z rodziców dziecka. Jednak w przypadku braku porozumienia między rodzicami dziecka należy poinformować rodziców o konieczności rozstrzygnięcia sprawy przez sąd rodzinny.
5. **Przez krzywdzenie dziecka** należy rozumieć popełnienie czynu zabronionego lub czynu karalnego na szkodę dziecka przez jakąkolwiek osobę, w tym członka personelu placówki, lub zagrożenie dobra dziecka, w tym jego zaniedbywanie.
6. **Osoba odpowiedzialna za Internet** to wyznaczony przez kierownictwo placówki członek personelu, sprawujący nadzór nad korzystaniem z Internetu przez dzieci na terenie placówki oraz nad bezpieczeństwem dzieci w Internecie.
7. **Osoba odpowiedzialna za Politykę ochrony dzieci przed krzywdzeniem** to wyznaczony przez kierownictwo placówki członek personelu sprawujący nadzór nad realizacją Polityki ochrony dzieci przed krzywdzeniem w placówce.
8. **Dane osobowe dziecka** to wszelkie informacje umożliwiające identyfikację dziecka.

ROZDZIAŁ II

STANDARDY OCHRONY MAŁOLETNIICH W POLSKO-AMERYKAŃSKICH PRYWATNYCH SZKOŁACH PODSTAWOWYCH W SZCZECINIE

Standard I.

**Uczniowie, rodzice i pracownicy szkoły znają „Standardy ochrony małoletnich”.
Dokument jest dostępny i upowszechniany.**

Sposób realizacji standardu:

1. Dokument „Standardy ochrony małoletnich” został opracowany, zgodnie z Ustawą z dnia 28 lipca 2023 r. o zmianie ustawy – Kodeks rodzinny i opiekuńczy (Dz.U. poz. 1606).
2. Zapoznano z nim personel szkoły, rodziców/opiekunów prawnych uczniów oraz uczniów.
3. Dokument wprowadzono do stosowania w szkole.
4. Dokument udostępniono na stronie internetowej szkoły/placówki: www.pasp.pl oraz do wglądu w bibliotece szkolnej.
5. Dokument został udostępniony w dwóch wersjach: wersji pełnej oraz skróconej przeznaczonej dla małoletnich i zawierającej informacje dla nich istotne.
6. Informacje o treści dokumentu upowszechniane są wśród rodziców na zebraniach z rodzicami, konsultacjach indywidualnych, w trakcie szkoleń.
7. Informacje istotne dla małoletnich zawarte w dokumencie upowszechniane są w

trakcie lekcji wychowawczych, konsultacjach indywidualnych, w trakcie realizowanych programów i warsztatów o charakterze edukacyjnym.

8. Publikacja dokumentu spełnia wymogi Ustawy o zapewnianiu dostępności osobom ze szczególnymi potrzebami.

Standard II.

Personel współtworzy i gwarantuje bezpieczne i przyjazne środowisko w szkole.

Sposób realizacji standardu:

1. W szkole zatrudnia się personel po wcześniejszej weryfikacji w Krajowym Rejestrze Karnym, Rejestrze Sprawców Przestępstw na Tle Seksualnym, a w przypadku stanowisk pedagogicznych dodatkowo w Centralnym Rejestrze Orzeczeń Dyscyplinarnych. W przypadku zatrudnienia obcokrajowców personel weryfikuje osobę w rejestrach karalności państw trzecich w zakresie określonych przestępstw (lub odpowiadających im czynów zabronionych w przepisach prawa obcego) lub w przypadkach prawem wskazanych poprzez oświadczenia o niekaralności.
2. Dyrektor szkoły określa organizację, stosowanie i dokumentowanie działań podejmowanych w ramach procedur określonych w dokumencie „Standardy ochrony małoletnich”.
3. Pracownicy szkoły są świadomi swoich praw oraz odpowiedzialności prawnej ciążącej na nich za nieprzestrzeganie standardów ochrony małoletnich.
4. W szkole prowadzona jest systematyczna edukacja wszystkich pracowników z zakresu ochrony dzieci/uczniów przed krzywdzeniem, a w szczególności:
 - a) rozpoznawania symptomów krzywdzenia uczniów,
 - b) procedur interwencji w przypadku krzywdzenia lub podejrzenia krzywdzenia, a także posiadania informacji o krzywdzeniu ucznia,
 - c) dokumentowania podejmowanych działań związanych z ochroną małoletnich,
 - d) znajomości praw dziecka, praw człowieka i praw ucznia oraz zasad bezpiecznego przetwarzania udostępnionych danych osobowych,
 - e) odpowiedzialności prawnej za zdrowie i życie powierzonych opiece małoletnich,
 - f) procedury „Niebieskie Karty”,
 - g) bezpieczeństwa relacji całego personelu z uczniami, (w tym uwzględniającą wiedzę o zachowaniach pożądanym i niedozwolonym w kontaktach z uczniem).
5. W szkole prowadzi się systematyczną diagnozę czynników ryzyka i czynników chroniących poczucia bezpieczeństwa uczniów, a w szczególności w obszarach:
 - a) relacji między nauczycielami i uczniami,
 - b) relacji między uczniami,
 - c) poczucia bezpieczeństwa psychofizycznego, z uwzględnieniem zagrożeń środowiskowych,
 - d) środowiska kształcenia (bezpieczeństwo emocjonalne na lekcjach, poszanowanie odmienności, równość i sprawiedliwość w przestrzeganiu zasad i regulaminów szkolnych, podmiotowe traktowanie uczniów).

Standard III.

Szkoła oferuje rodzicom/opiekunom prawnym informację oraz edukację w zakresie wychowania dzieci bez przemocy oraz ich ochrony przed krzywdzeniem i wykorzystywaniem.

Sposób realizacji standardu:

1. W szkole znajduje się tablica informacyjna dla rodziców, gdzie można znaleźć przydatne informacje na temat: wychowania dzieci bez przemocy, ochrony dzieci przed przemocą i wykorzystywaniem, zagrożeń bezpieczeństwa dziecka w Internecie oraz dane kontaktowe placówek zapewniających pomoc i opiekę w trudnych sytuacjach życiowych.
2. Wszyscy rodzice mają dostęp do obowiązujących w szkole „Standardów ochrony małoletnich” oraz znają procedury zgłaszania zagrożeń.
3. Rodzice są zaangażowani w działania szkoły prowadzone na rzecz ochrony małoletnich.
4. Szkoła uzyskuje od rodziców/opiekunów prawnych swoich uczniów/wychowanków informacje zwrotne na temat realizacji „Standardów ochrony małoletnich”.
5. Szkoła umożliwi rodzicom oraz opiekunom prawnym dzieci, poprzez organizację warsztatów, szkoleń, konsultacji indywidualnych, poszerzanie wiedzy i umiejętności związanych z ochroną dziecka przed zagrożeniami, w tym w internecie oraz z zakresu wychowania pozytywnymi metodami wychowawczymi, bez kar fizycznych i krzywdzenia psychicznego dziecka.

Standard IV.

Szkoła zapewnia uczniom równe traktowanie oraz przestrzeganie ich praw.

Sposób realizacji standardu:

1. Szkoła oferuje uczniom edukację w zakresie praw dziecka, człowieka/ucznia oraz ochrony przed zagrożeniami przemocą i wykorzystywaniem w każdej klasie/grupie odbywają się:
 - zajęcia na temat praw dziecka/praw człowieka/praw i obowiązków ucznia,
 - zajęcia na temat ochrony przed przemocą oraz wykorzystywaniem,
 - zajęcia z zakresu profilaktyki przemocy rówieśniczej,
 - zajęcia na temat zagrożeń bezpieczeństwa dzieci w internecie.
2. W każdej klasie uczniowie zostali poinformowani, do kogo mają się zgłosić po pomoc i radę w przypadku krzywdzenia lub wykorzystywania.
3. W szkole dostępne są dla uczniów materiały edukacyjne w zakresie: praw dziecka oraz ochrony przed zagrożeniami przemocą i wykorzystywaniem seksualnym oraz zasad bezpieczeństwa w Internecie (broszury, ulotki, książki).
4. W szkole wyeksponowane są informacje dla uczniów na temat możliwości uzyskania pomocy w trudnej sytuacji, w tym numery bezpłatnych telefonów zaufania dla dzieci i młodzieży.

Standard V.

Organizacja postępowania na wypadek krzywdzenia lub podejrzenia krzywdzenia małoletnich zapewnia skuteczną ochronę uczniom.

Sposób realizacji standardu:

1. Precyzyjnie określono procedury interwencji personelu w sytuacjach krzywdzenia lub podejrzenia krzywdzenia małoletniego, tj.
 - a) przemocy rówieśniczej,
 - b) przemocy domowej,
 - c) niedozwolonych zachowań personelu wobec małoletnich,
 - d) cyberprzemocy.
2. Postępowanie na wypadek krzywdzenia lub podejrzenia krzywdzenia ucznia nie może naruszać jego godności, wolności, prawa do prywatności oraz nie może powodować szkody na jego zdrowiu psychicznym lub fizycznym (poczucie krzywdy, poniżenia, zagrożenia, wstydu).
3. W szkole ustalone są zasady wsparcia małoletniego po ujawnieniu doznanej przez niego krzywdy.
4. W szkole wskazano osoby odpowiedzialne za składanie zawiadomień o popełnieniu przestępstwa na szkodę małoletniego, zawiadamianie sądu opiekuńczego oraz osobę odpowiedzialną za wszczynanie procedury „Niebieskiej Karty”.
5. W szkole wskazano osoby odpowiedzialne za przyjmowanie zgłoszeń o zdarzeniach zagrażających małoletniemu i udzielenia mu wsparcia. Informacja o osobach przyjmujących zgłoszenia jest upowszechniona na stronie internetowej szkoły oraz na tablicy ogłoszeń w budynku szkolnym.
6. Podmioty postępowania uprawnione do przetwarzania danych osobowych uczestników postępowania w sprawach krzywdzenia małoletnich przestrzegają Politykę Bezpieczeństwa Przetwarzania Danych Osobowych, obowiązującą w szkole (RODO).

Standard VI.

W szkole wmacniane jest poczucie bezpieczeństwa uczniów w obszarze relacji społecznych oraz ochrony przed treściami szkodliwymi i zagrożeniami z sieci.

Sposób realizacji standardu:

1. W szkole opracowano zasady zapewniające bezpieczne relacje między małoletnimi, a personelem.
2. W szkole określono wymogi dotyczące bezpiecznych relacji między małoletnimi, a w szczególności zachowania niedozwolone.
3. W szkole opracowano zasady korzystania z urządzeń elektronicznych z dostępem do sieci internetowej oraz procedury ochrony małoletnich przed treściami szkodliwymi i zagrożeniami w sieci internet oraz utrwalonymi w innej formie.
4. W szkole opracowano i wdrożono procedury ochrony małoletnich przed krzywdzeniem w sytuacjach:
 - a) przemocy fizycznej
 - b) przemocy psychicznej,
 - c) przemocy domowej,
 - d) przemocy seksualnej,
 - e) cyberprzemocy.
5. W szkole opracowano i wdrożono procedurę „Niebieskiej Karty”.
6. Pracownicy szkoły realizują plan wsparcia ucznia po ujawnieniu doznanej przez niego krzywdy.

Standard VII.

Działania podejmowane w ramach ochrony małoletnich przed krzywdzeniem są dokumentowane.

Sposób realizacji standardu:

1. W szkole prowadzony jest rejestr spraw zgłaszanych i rozpatrywanych w związku z podejrzeniem lub krzywdzeniem małoletnich.
2. Osoby upoważnione do przyjmowania zgłoszeń związanych z krzywdzeniem uczniów składają oświadczenie o zachowaniu poufności i zobowiązanie są do zachowania bezpieczeństwa uzyskanych danych osobowych.
3. W procedurze „Niebieskiej Karty” stosowane są wzory Kart „A” i „B” oraz kwestionariusze rozpoznania przemocy domowej.
4. Obieg dokumentów w sprawach związanych z krzywdzeniem małoletnich określa Instrukcja Kancelaryjna.
5. Zasady przechowywania ujawnionych incydentów lub zgłoszonych incydentów lub zdarzeń zagrażających dobru małoletniemu są zgodne z Instrukcją Archiwizacyjną.
6. Dokonuje się szacowania ryzyka naruszeń bezpieczeństwa danych osobowych oraz zasadności przyjętych technicznych i organizacyjnych środków ochrony.
7. Dla czynności przetwarzania danych osobowych szczególnej kategorii przetwarzania opracowano Karty rejestrów czynności przetwarzania.

Standard VIII.

Szkoła monitoruje i okresowo weryfikuje zgodność prowadzonych działań z przyjętymi zasadami i procedurami ochrony dzieci.

Sposób realizacji standardu:

1. Przyjęte zasady i realizowane procedury ochrony uczniów/wychowanków są weryfikowane przynajmniej raz na dwa lata.
2. W ramach kontroli zasad i praktyk ochrony małoletnich szkoła pozyskuje opinie uczniów oraz ich rodziców lub opiekunów prawnych.
3. Do weryfikacji szkolnej dokumentacji wykorzystywane są wnioski z kontroli „Standardów ochrony małoletnich” przez uprawnione do kontroli podmioty zewnętrzne.
4. Zasady monitoringu oraz termin, zakres i sposób kontroli określa dyrektor szkoły.

ROZDZIAŁ III

Rozpoznawanie i reagowanie na czynniki ryzyka krzywdzenia dzieci

1. Personel placówki posiada wiedzę i w ramach wykonywanych obowiązków zwraca uwagę na czynniki ryzyka krzywdzenia dzieci takie jak:

- uczeń jest często brudny, nieprzyjemnie pachnie;
- uczeń kradnie jedzenie, pieniądze itp.;
- uczeń żebrze - uczeń jest głodny;
- uczeń nie otrzymuje potrzebnej mu opieki medycznej, okularów itp.;

- uczeń nie ma przyborów szkolnych, odzieży i butów dostosowanych do warunków atmosferycznych i pory roku;
- uczeń ma widoczne obrażenia ciała (siniaki, ugryzienia, rany), których pochodzenie trudno jest wyjaśnić. Obrażenia są w różnej fazie gojenia;
- podawane przez ucznia wyjaśnienia dotyczące obrażeń wydają się niewiarygodne, niemożliwe, niespójne itp., uczeń często je zmienia;
- pojawia się niechęć do lekcji wychowania fizycznego - uczeń nadmiernie zakrywa ciało, niestosownie do sytuacji i pogody;
- boi się rodzica lub opiekuna, boi się przed powrotem do domu;
- uczeń wzdryga się, kiedy podchodzi do niego osoba dorosła;
- uczeń cierpi na powtarzające się dolegliwości somatyczne: bóle brzucha, głowy, mdłości itp.
- uczeń jest bierny, wycofany, uległy, przestraszony, depresyjny itp. lub zachowuje się agresywnie, buntuje się, samo okalecza się itp.;
- uczeń osiąga słabsze wyniki w nauce w stosunku do swoich możliwości;
- uczeń ucieka w świat wirtualny (gry komputerowe, Internet);
- używa środków psychoaktywnych;
- nadmiernie szuka kontaktu z dorosłym (tzw. „lepkość” małoletniego);
- w pracach artystycznych, rozmowach, zachowaniu ucznia zaczynają dominować elementy/motywy seksualne;
- uczeń jest rozbudzony seksualnie niestosownie do sytuacji i wieku;
- uczeń ucieka z domu;
- nastąpiła nagła i wyraźna zmiana zachowania ucznia;
- uczeń mówi o przemocy.

2. Jeżeli z objawami u ucznia współwystępują określone zachowania rodziców lub opiekunów, to podejrzenie, że uczeń jest krzywdzony jest szczególnie uzasadnione. Niepokojące zachowania rodziców to:

rodzic (opiekun) podaje nieprzekonujące lub sprzeczne informacje lub odmawia wyjaśnień przyczyn obrażeń ucznia;

- rodzic (opiekun) odmawia, nie utrzymuje kontaktów z osobami zainteresowanymi losem ucznia;
- rodzic (opiekun) mówi o małoletnim w negatywny sposób, ciągle obwinia, poniża strofuje ucznia (np.: używając określeń takich jak „idiota”, „gnojek”, „gówniarz”);
- rodzic (opiekun) poddaje małoletniego surowej dyscyplinie lub jest nadopiekuńczy lub zbyt pobłażliwy lub odrzuca małoletniego;
- rodzic (opiekun) nie interesuje się losem i problemami małoletniego;
- rodzic (opiekun) często nie potrafi podać miejsca, w którym aktualnie przebywa małoletni;
- rodzic (opiekun) jest apatyczny, pogrążony w depresji;
- rodzic (opiekun) zachowuje się agresywnie;
- rodzic (opiekun) ma zaburzony kontakt z rzeczywistością np. reaguje nieadekwatnie do sytuacji, wypowiada się niespójnie;
- rodzic (opiekun) nie ma świadomości lub neguje potrzeby małoletniego;
- rodzic (opiekun) faworyzuje jedno z rodzeństwa;
- rodzic (opiekun) przekracza dopuszczalne granice w kontakcie fizycznym lub werbalnym;
- rodzic (opiekun) nadużywa alkoholu, narkotyków lub innych środków odurzających.

3. W przypadku zidentyfikowania czynników ryzyka członkowie personelu placówki podejmują rozmowę z rodzicami, przekazując informacje na temat dostępnej oferty wsparcia i motywując ich do szukania dla siebie pomocy.
4. Personel monitoruje sytuację i dobrostan dziecka.
5. Rekrutacja pracowników placówki odbywa się zgodnie z zasadami bezpiecznej rekrutacji personelu. Zasady stanowią Załącznik nr 1 do niniejszej Polityki.
6. Pracownicy znają i stosują zasady bezpiecznych relacji personel–dziecko i dziecko–dziecko ustalone w placówce. Zasady stanowią Załącznik nr 2 do niniejszych Standardów.

ROZDZIAŁ IV

Procedury interwencji w przypadku podejrzenia krzywdzenia dziecka

W przypadku powzięcia przez członka personelu placówki podejrzenia, że dziecko jest krzywdzone, ma on obowiązek sporządzenia notatki służbowej i przekazania uzyskanej informacji kierownictwu szkoły, pedagogowi, oraz wychowawcy. Osoby odpowiedzialne za przyjmowanie zgłoszeń o zdarzeniach podejrzenia krzywdzenia lub krzywdzenia nieletnich w Polsko-Amerykańskich Prywatnych Szkołach Podstawowych w Szczecinie:

I. Wicedyrektorzy

II. Pedagog szkolny

1. Schemat podejmowania interwencji w przypadku podejrzenia krzywdzenia ucznia przez osoby trzecie, związane ze Szkołą tj. pracownicy Szkoły, wolontariusze, organizacje i firmy współpracujące ze Szkołą:

- a) jeśli pracownik podejrzewa, że uczeń doświadcza przemocy z uszczerbkiem na zdrowiu, wykorzystania seksualnego lub zagrożone jest jego życie, zobowiązany jest do zapewnienia uczniowi bezpiecznego miejsca i odseparowania go od osoby stwarzającej zagrożenie. Pracownik zobowiązany jest do zawiadomienia policji pod nr 112 a następnie dyrektora szkoły. W przypadku zawiadomienia telefonicznego pracownik zobowiązany jest podać swoje dane, dane ucznia oraz dane osoby podejrzanego o krzywdzenie ucznia oraz opis sytuacji z najważniejszymi faktami;
- b) jeśli pracownik podejrzewa, że uczeń doświadczył jednorazowo przemocy fizycznej lub psychicznej (np. popychanie, klapsy, poniżanie, ośmieszanie), zobowiązany jest do zadbania o bezpieczeństwo ucznia i odseparowania go od osoby krzywdzącej. Następnie powinien zawiadomić dyrekcję, aby ta mogła zakończyć współpracę z osobą krzywdzącą;
- c) jeśli pracownik zauważy inne niepokojące zachowania wobec uczniów np. krzyki, niestosowne komentarze zobowiązany jest zadbać o bezpieczeństwo ucznia i odseparować go od osoby podejrzanego o krzywdzenie. Następnie należy poinformować dyrekcję szkoły, aby mogła przeprowadzić rozmowę dyscyplinującą, a w razie konieczności zakończyć współpracę.

2. Schemat podejmowania interwencji w przypadku podejrzenia krzywdzenia ucznia przez osobę nieletnią:

- a) jeśli pracownik podejrzewa, że uczeń doświadcza przemocy z uszczerbkiem na zdrowiu, wykorzystania seksualnego lub zagrożone jest jego życie, zobowiązany jest do zapewnienia uczniowi bezpiecznego miejsca i odseparowania go od osoby stwarzającej zagrożenie. Ponadto, zawiadamia dyrekcję, aby przeprowadziła

rozmowę, a jeśli to niemożliwe pedagoga szkolnego, który przeprowadza rozmowę z opiekunami ucznia i osoby nieletniej podejrzanej o czyn zabroniony. Jednocześnie dyrektor szkoły powiadamia najbliższy sąd rodzinny lub policję wysyłając zawiadomienie o możliwości popełnienia przestępstwa;

- b) jeśli pracownik podejrzewa, że uczeń doświadczył jednorazowo przemocy fizycznej lub psychicznej ze strony osoby nieletniej, zobowiązany jest do zadbania o bezpieczeństwo ucznia i odseparowania go od osoby krzywdzącej. Ponadto zawiadamia dyrekcję szkoły, aby przeprowadziła rozmowę, a jeśli to niemożliwe pedagoga szkolnego, który przeprowadza rozmowę z opiekunami ucznia i osoby nieletniej podejrzanej i opracowuje działania naprawcze. W przypadku braku poprawy dyrektor szkoły powiadamia lokalny sąd rodzinny, wysyłając wniosek o wgląd w sytuację rodziny.

3. Schemat podejmowania interwencji w przypadku podejrzenia krzywdzenia ucznia przez jego opiekuna:

- a) jeśli pracownik podejrzewa, że uczeń doświadczył jednorazowo przemocy fizycznej lub psychicznej ze strony opiekuna, zobowiązany jest do zadbania o bezpieczeństwo ucznia. Ponadto zawiadamia dyrekcję, aby przeprowadziła rozmowę, a jeśli to niemożliwe pedagoga szkolnego, który przeprowadza rozmowę z rodzicami/opiekunami ucznia. Dostają oni informację o możliwości udzielenia wsparcia psychologicznego. W przypadku braku współpracy opiekuna lub powtarzającej się przemocy, dyrektor szkoły zobowiązany jest do powiadomienia właściwego ośrodka pomocy społecznej (na piśmie lub mailowo), jednocześnie składa wniosek do sądu rodzinnego o wgląd w sytuację rodziny;
 - b) jeśli pracownik podejrzewa, że małoletni jest zaniedbany lub jego opiekun jest niewydolny wychowawczo, powinien zadbać o bezpieczeństwo ucznia. Powinien powiadomić dyrekcję oraz pedagoga szkolnego w celu rozmowy z opiekunem, proponując mu możliwość wsparcia psychologicznego oraz możliwości wsparcia materialnego. Jeśli sytuacja ucznia się nie poprawi, zobowiązany jest zawiadomić ośrodek pomocy społecznej
4. Każdorazowo w przypadku stwierdzenia krzywdzenia dziecka pedagog wzywa opiekunów dziecka, którego krzywdzenie podejrzewa, oraz informuje ich o podejrzeniu. Nie konfrontuje się dziecka ze sprawą przemocy.
 5. Pedagog powinien sporządzić opis sytuacji szkolnej i rodzinnej dziecka na podstawie rozmów z dzieckiem, nauczycielami, wychowawcą i rodzicami, oraz plan pomocy dziecku.
 6. Plan pomocy dziecku powinien zawierać wskazania dotyczące:
 - a) podjęcia przez placówkę działań w celu zapewnienia dziecku bezpieczeństwa, w tym zgłoszenie podejrzenia krzywdzenia do odpowiedniej placówki jeżeli zachodzi taka konieczność;
 - b) wsparcia, jakie placówka zaoferuje dziecku;
 - c) skierowania dziecka do specjalistycznej placówki pomocy dziecku, jeżeli istnieje taka potrzeba.
 7. W przypadkach bardziej skomplikowanych (dotyczących wykorzystywania seksualnego oraz znęcania się fizycznego i psychicznego o dużym nasileniu) kierownictwo placówki powołuje zespół interwencyjny, w skład którego mogą wejść: pedagog, psycholog, wychowawca dziecka, kierownictwo placówki, inni członkowie personelu mający wiedzę o krzywdzeniu dziecka lub o dziecku (dalej określane jako zespół interwencyjny).

8. Zespół interwencyjny sporządza plan pomocy dziecku, na podstawie opisu sporządzonego przez pedagoga oraz innych, uzyskanych przez członków zespołu, informacji.
9. W przypadku gdy podejrzenie krzywdzenia zgłosili opiekunowie dziecka, powołanie zespołu jest obligatoryjne. Zespół interwencyjny wzywa opiekunów dziecka na spotkanie wyjaśniające, podczas którego może zaproponować opiekunom zdiagnozowanie zgłaszanego podejrzenia w zewnętrznej, bezstronnej instytucji. Ze spotkania sporządza się protokół.
10. Plan pomocy dziecku jest przedstawiany przez pedagoga opiekunom z zaleceniem współpracy przy jego realizacji.

Dyrektor lub pedagog szkolny informuje opiekunów o obowiązku placówki zgłoszenia podejrzenia krzywdzenia dziecka do odpowiedniej instytucji (prokuratura/policja lub sąd rodzinny, ośrodek pomocy społecznej bądź przewodniczący zespołu interdyscyplinarnego – procedura „Niebieskie Karty” – w zależności od zdiagnozowanego typu krzywdzenia i skorelowanej z nim interwencji).

11. Po poinformowaniu opiekunów przez pedagoga – zgodnie z punktem poprzedzającym – dyrektor placówki składa zawiadomienie o podejrzeniu przestępstwa do prokuratury/policji lub wnioszek o wgląd w sytuację rodziny do sądu rejonowego, wydziału rodzinnego i nieletnich, ośrodka pomocy społecznej lub przesyła formularz **„Niebieska Karta – A”** do przewodniczącego zespołu interdyscyplinarnego.
Załącznik 3

12. Dalszy tok postępowania leży w kompetencjach instytucji wskazanych w punkcie poprzedzającym.
13. W przypadku gdy podejrzenie krzywdzenia zgłosili opiekunowie dziecka, a podejrzenie to nie zostało potwierdzone, należy o tym fakcie poinformować opiekunów dziecka na piśmie.
14. Z przebiegu interwencji sporządza się kartę interwencji, której wzór stanowi Załącznik nr 4 do niniejszych standardów. Kartę załącza się do akt osobowych dziecka.
15. Cały personel placówki i inne osoby, które w związku z wykonywaniem obowiązków służbowych podjęły informację o krzywdzeniu dziecka lub informacje z tym związane, są zobowiązane do zachowania tych informacji w tajemnicy, wyłączając informacje przekazywane uprawnionym instytucjom w ramach działań interwencyjnych.

5. Schemat podejmowania interwencji w przypadku ujawnienia cyberprzemocy

Osobami, które mogą zgłosić o podejrzeniu lub zaistnieniu cyberprzemocy mogą być:

- a) poszkodowany uczeń (ofiara),
- b) jego rodzice (opiekunowie),
- c) inni uczniowie,
- d) świadkowie zdarzenia,
- e) nauczyciele.

1. Ustalenie okoliczności zdarzenia:

- 1) W szkole zgłaszanie wypadków cyberprzemocy odbywa się według następującej zasady:

- a) Uczeń – ofiara lub świadek cyberprzemocy informuje wychowawcę klasy lub w wypadku jego nieobecności pedagoga szkolnego lub dyrektora szkoły o wystąpieniu takiego zjawiska,
- b) jeśli wiedzę o zajściu posiada nauczyciel nie będący wychowawcą, powinien przekazać informację do wychowawcy klasy, który informuje o fakcie pedagoga

- szkolnego i dyrektora,
- c) pedagog szkolny i dyrektor szkoły wraz z wychowawcą klasy powinni dokonać analizy zdarzenia i zaplanować dalsze postępowanie,
 - d) do obowiązków szkoły należy ustalenie okoliczności zdarzenia i ewentualnych świadków, przeprowadzenie rozmów z ofiarą, świadkami i sprawcami incydentu,
 - e) nauczyciel zajęć komputerowych w miarę możliwości zabezpiecza dowody i ustala tożsamość sprawcy cyberprzemocy. Ważne, aby nie konfrontować sprawcy cyberprzemocy z ofiarą!
2. Zabezpieczenie dowodów
- 1) Wszelkie dowody cyberprzemocy powinny zostać zabezpieczone i zarejestrowane.
 - 2) Należy zanotować datę i czas otrzymania materiału, treść wiadomości oraz, jeśli to możliwe, dane nadawcy (nazwę użytkownika, adres e-mail, numer telefonu komórkowego, itp.) lub adres strony www, na której pojawiły się szkodliwe treści czy profil.
3. Zidentyfikowanie sprawcy cyberprzemocy
- 1) Szkoła podejmuje działania mające na celu identyfikację sprawcy cyberprzemocy.
 - 2) W sytuacji, gdy ustalenie sprawcy nie jest możliwe, należy skontaktować się z dostawcą usługi w celu usunięcia z Sieci kompromitujących lub krzywdzących materiałów.
 - 3) W przypadku, gdy zostało złamane prawo, a tożsamości sprawcy nie udało się ustalić należy bezwzględnie skontaktować się z policją.
4. Działania wobec sprawcy cyberprzemocy.
- 1) W przypadku, gdy sprawca cyberprzemocy jest uczniem szkoły, pedagog szkolny podejmuje dalsze działania:
 - a) przeprowadzenie rozmowy z uczniem – sprawcą o jego zachowaniu;
 - b) celem rozmowy powinno być ustalenie okoliczności zdarzenia, wspólne zastanowienie się nad jego przyczynami i próbowanie rozwiązania sytuacji konfliktowej,
 - c) sprawca powinien dostać jasny i zdecydowany komunikat o tym, że szkoła nie akceptuje żadnych form przemocy,
 - d) należy z uczniem omówić skutki jego postępowania i poinformować o konsekwencjach regulaminowych, jakie zostaną wobec niego zastosowane,
 - e) sprawca powinien zostać zobowiązany do usunięcia szkodliwych materiałów z sieci,
 - f) ważne jest znalezienie sposobów zadośćuczynienia wobec ofiary cyberprzemocy,
 - g) jeżeli jest kilku sprawców, rozmawiać z każdym osobno.
 - 2) Powiadomienie rodziców sprawcy i omówienie z nimi zachowania dziecka:
 - a) rodzice sprawcy powinni być powiadomieni o zdarzeniu, zapoznani z dowodami i decyzją w sprawie dalszego postępowania i podjętych przez szkołę środków dyscyplinarnych wobec ich dziecka,
 - b) należy pozyskać rodziców do współpracy i ustalić jej zasady,
 - c) warto opracować projekt kontraktu dla dziecka określającego zobowiązania ucznia, rodziców i przedstawicieli szkoły oraz konsekwencje nieprzestrzegania wymagań i terminów realizacji zadań zawartych w kontrakcie.
 - 3) Objęcie sprawcy pomocą psychologiczno- pedagogiczną;
 - a) praca z uczniem powinna zmierzać w kierunku pomocy uczniowi w zrozumieniu zachowania, w zmianie postępowania i postawy ucznia,
 - b) pomoc ta może być udzielona przez pedagoga i psychologa szkolnego,
 - c) w szczególnym przypadku może być konieczność skierowania ucznia na dalsze badania specjalistyczne i terapię, np. do poradni psychologiczno-pedagogicznej.

d) Środki dyscyplinarne wobec sprawcy.

- 1) Wobec sprawcy cyberprzemocy szkoła stosuje standardowe kary jak wobec sprawców każdej przemocy, zawarte w statucie szkoły.
- 2) Celem sankcji powinno być zatrzymanie przemocy, zapewnienie poczucia bezpieczeństwa poszkodowanemu uczniowi, wzbudzenie w sprawcy refleksji na temat swojego zachowania, pokazanie całej społeczności szkolnej, że cyberprzemoc nie będzie tolerowana.

5. Działania wobec ofiary cyberprzemocy.

- 1) Ofiara cyberprzemocy otrzymuje w szkole pomoc psychologiczno - pedagogiczną udzielaną przez pedagoga lub wychowawcę.
- 2) Dziecko-ofiara powinno otrzymać poradę, jak ma się zachowywać, aby zapewnić sobie poczucie bezpieczeństwa: nie utrzymywać kontaktów ze sprawcą, nie kasować dowodów tj. e-maili, SMS-ów, MMS-ów, zdjęć, filmów. Ważna jest też zmiana danych kontaktowych np. na komunikatorze, zmiana adresu e-mail, a nawet w szczególnie trudnych sytuacjach numeru telefonu (robią to rodzice).
- 3) Bardzo ważne jest monitorowanie sytuacji ucznia w kierunku, czy nie są stosowane wobec niego żadne akty odwetu. Rodzice dziecka muszą być poinformowani o zdarzeniu i muszą dostać wsparcie i poradę za strony szkoły (pedagog, wychowawca, dyrektor).

6. Ochrona świadków, którzy zgłaszają zdarzenie.

Ważne jest, by w wyniku interwencji nie narażać świadka na groźby i zdarzenia ze strony sprawcy. Całe postępowanie powinno być prowadzone w sposób bardzo dyskretny i poufny. Jeżeli tak nie będzie, to dziecko może bać się, że wobec niego też może wystąpić takie zdarzenie i zostanie nazwany „donosicielem”. Dlatego podczas takiej rozmowy pedagog, wychowawca, dyrektor powinien wzbudzić swoim zachowaniem zaufanie oraz poczucie bezpieczeństwa, wykazać zrozumienie i empatię. Należy powiedzieć uczniowi, że postąpił właściwie, że wymagało to od niego odwagi. Należy zapewnić go o dyskrecji i nie ujawniać jego danych osobowych (chyba, że jest to na prośbę policji).

7. Sporządzenie dokumentacji z zajęcia

Pedagog szkolny zobowiązany jest do sporządzenia notatki służbowej z rozmów ze sprawcą, poszkodowanym, ich rodzicami oraz świadkami zdarzenia. Jeżeli rozmowa była np. w obecności innego nauczyciela powinien on również ją podpisać. Jeżeli zabezpieczono jakieś dowody, powinny być załączone do dokumentacji.

8. Powiadomienie sądu rodzinnego i policji

- 1) W przypadku, gdy rodzice odmawiają współpracy ze szkołą lub nie stawiają się do szkoły, a uczeń - sprawca nie zaniechał dotychczasowego postępowania, konieczne jest zawiadomienie o sprawie sądu rodzinnego, w szczególności, kiedy pojawiają się informacje o innych przejawach demoralizacji ucznia. Podobnie postępuje się, gdy szkoła wykorzysta wszystkie dostępne środki, a uczeń nie wykazuje poprawy zachowania.
- 2) W wypadku bardzo drastycznych aktów agresji z naruszeniem prawa dyrektor szkoły zgłasza ten fakt policji, która prowadzi dalsze działania.

ROZDZIAŁ V

Zasady ochrony wizerunku dzieci

1. Placówka zapewnia najwyższe standardy ochrony danych osobowych dzieci zgodnie z obowiązującymi przepisami prawa.
2. Szkoła, uznając prawo dziecka do prywatności i ochrony dóbr osobistych, zapewnia ochronę wizerunku dziecka.
3. Wytyczne dotyczące zasad publikacji wizerunku dziecka stanowią Załącznik nr 5 do niniejszych Standardów.
4. Pracownikowi placówki nie wolno umożliwiać przedstawicielom mediów utrwalania wizerunku dziecka (filmowanie, fotografowanie, nagrywanie głosu dziecka) na terenie placówki bez pisemnej zgody rodzica lub opiekuna prawnego dziecka.
5. W celu uzyskania zgody, o której mowa powyżej, pracownik placówki może skontaktować się z opiekunem dziecka i ustalić procedurę uzyskania zgody. Niedopuszczalne jest podanie przedstawicielowi mediów danych kontaktowych do opiekuna dziecka – bez wiedzy i zgody tego opiekuna.
6. Jeżeli wizerunek dziecka stanowi jedynie szczegół całości, takiej jak: zgromadzenie, krajobraz, publiczna impreza, zgoda rodzica lub opiekuna prawnego na utrwalanie wizerunku dziecka nie jest wymagana.
7. Upublicznienie przez pracownika placówki wizerunku dziecka utrwalonego w jakiegokolwiek formie (fotografia, nagranie audio-wideo) wymaga pisemnej zgody rodzica lub opiekuna prawnego dziecka.
8. Pisemna zgoda, o której mowa wyżej powinna zawierać informację, gdzie będzie umieszczony zarejestrowany wizerunek i w jakim kontekście będzie wykorzystywany.

ROZDZIAŁ VI

Zasady bezpiecznego korzystania z Internetu i mediów elektronicznych

1. Szkoła, zapewniając dzieciom dostęp do Internetu, jest zobowiązana podejmować działania zabezpieczające dzieci przed dostępem do treści, które mogą stanowić zagrożenie dla ich prawidłowego rozwoju; w szczególności należy zainstalować i aktualizować oprogramowanie zabezpieczające. Zasady bezpiecznego korzystania z Internetu i mediów elektronicznych stanowią Załącznik nr 6 do niniejszych standardów.
2. Na terenie szkoły dostęp dziecka do Internetu możliwy jest:
 - a. pod nadzorem pracownika przedszkola/szkoły na zajęciach komputerowych;
 - b. za pomocą sieci wifi placówki, po podaniu hasła.
3. W przypadku dostępu realizowanego pod nadzorem pracownika placówki ma on obowiązek informowania dzieci/uczniów o zasadach bezpiecznego korzystania z Internetu. Pracownik placówki czuwa także nad bezpieczeństwem korzystania z Internetu przez dzieci/uczniów podczas lekcji.
4. W miarę możliwości osoba odpowiedzialna za Internet przeprowadza z dziećmi cykliczne szkolenia dotyczące bezpiecznego korzystania z Internetu.
5. Placówka zapewnia stały dostęp do materiałów edukacyjnych, dotyczących bezpiecznego korzystania z Internetu, przy komputerach, z których możliwy jest dostęp swobodny.
6. Osoba odpowiedzialna za Internet zapewnia, aby sieć internetowa organizacji placówki była zabezpieczona przed niebezpiecznymi treściami, instalując i

- aktualizując odpowiednie, nowoczesne oprogramowanie.
7. Wymienione wyżej oprogramowanie jest aktualizowane przez wyznaczonego pracownika w miarę potrzeb, przynajmniej raz w miesiącu.
 8. Wyznaczony pracownik organizacji przynajmniej raz w miesiącu sprawdza, czy na komputerach ze swobodnym dostępem, podłączonych do Internetu nie znajdują się niebezpieczne treści. W przypadku znalezienia niebezpiecznych treści, wyznaczony pracownik stara się ustalić, kto korzystał z komputera w czasie ich wprowadzenia.
 9. Informację o dziecku, które korzystało z komputera w czasie wprowadzenia niebezpiecznych treści, wyznaczony pracownik przekazuje kierownictwu placówki, które aranżuje dla dziecka rozmowę z psychologiem lub pedagogiem.
 10. Pedagog/psycholog przeprowadza z dzieckiem, o którym mowa w punktach poprzedzających, rozmowę na temat bezpieczeństwa w Internecie.
 11. Jeżeli w wyniku przeprowadzonej rozmowy pedagog/psycholog uzyska informację, że dziecko jest krzywdzone, podejmuje działania opisane w rozdziale IV niniejszej Polityki

ROZDZIAŁ VII

Monitoring stosowania Standardów

1. Dyrektor szkoły jest odpowiedzialny za realizację Standardów ochrony małoletnich. Dyrektor szkoły wyznacza Katarzynę Filipek jako koordynatora Standardów ochrony małoletnich w placówce.
2. Osoba, o której mowa w punkcie poprzedzającym, jest odpowiedzialna za monitorowanie realizacji Standardów, za reagowanie na sygnały naruszenia Standardów oraz zaproponowanie zmian w tym dokumencie.
3. Osoba, o której mowa w pkt. 1 przeprowadza wśród personelu placówki, raz na 2 lata, ankietę monitorującą poziom realizacji Standardów. Wzór ankiety stanowi Załącznik nr 7 do niniejszych Standardów.
4. W ankiecie członkowie personelu szkoły mogą proponować zmiany Standardów oraz wskazywać naruszenia Standardów w placówce.
5. Osoba, o której mowa w pkt. 1 niniejszego paragrafu, dokonuje opracowania wypełnionych przez personel placówki ankiet. Sporządza na tej podstawie raport z monitoringu, który następnie przekazuje dyrektorowi szkoły.
6. Dyrektor szkoły wprowadza do Standardów niezbędne zmiany i ogłasza personelowi placówki nowe brzmienie Standardów.

Zakres kompetencji osoby odpowiedzialnej za przygotowanie personelu szkoły/placówki do stosowania standardów oraz dokumentowania tej czynności

Osobą odpowiedzialną za przygotowanie personelu do stosowania standardów jest dyrektor szkoły/osoba wyznaczona przez dyrektora. Przygotowanie personelu polega na pogłębianiu wiedzy i umiejętności rozpoznawania krzywdzenia, objawów, identyfikacji ryzyka krzywdzenia i podejmowania, zgodnie z prawem właściwych działań, a także wiedzy z zakresu odpowiedzialności prawnej w przypadku zaniechania postępowania w celu ochrony i wsparcia małoletnich. Zakres szkoleń ustalany jest na podstawie wyników diagnozy potrzeb pracowników w tym zakresie. Diagnozę potrzeb w zakresie doskonalenia przeprowadza się w terminie do końca września każdego roku szkolnego. W szkole organizuje się wewnętrzne doskonalenie w zespołach nauczycielskich. Za ich organizację i przebieg odpowiada pedagog szkolny. W każdym przypadku sporządzana jest lista obecności uczestników. Dokumentację doskonalenia w roku szkolnym gromadzi i przechowuje lider WDN. Imienne zaświadczenia umieszczane są w teczkach akt

osobowych pracowników.

ROZDZIAŁ VII

Przepisy końcowe

1. Dokument „Standardy ochrony małoletnich” wchodzi w życie z dniem jego ogłoszenia.
2. Zapoznano z nim personel szkoły, rodziców/opiekunów prawnych uczniów.
3. Dokument został udostępniony w dwóch wersjach: wersji kompletnej oraz skróconej przeznaczonej dla małoletnich i zawierającej informacje dla nich istotne.
4. Dokument został udostępniony na stronie internetowej szkoły w wersji skróconej oraz do wglądu w bibliotece szkolnej w wersji kompletnej. Znajduje się on również w gabinecie pedagoga szkolnego.
5. Informacje o treści dokumentu upowszechniane są wśród rodziców na zebraniach z rodzicami, konsultacjach indywidualnych, w trakcie szkoleń.
6. Informacje istotne dla małoletnich zawarte w dokumencie upowszechniane są w trakcie lekcji wychowawczych, konsultacjach indywidualnych, w trakcie realizowanych programów i warsztatów o charakterze edukacyjnym.
7. Publikacja dokumentu spełnia wymogi Ustawy o zapewnianiu dostępności osobom ze szczególnymi potrzebami.

Załącznik nr 1

Zasady bezpiecznej rekrutacji personelu

Dyrektor szkoły przed nawiązaniem stosunku pracy, niezależnie od podstawy nawiązania stosunku pracy oraz terminu jej trwania uzyskuje informacje:

- 1) w przypadku każdego pracownika, wolontariusza, praktykanta z Krajowego Rejestru Karnego w zakresie przestępstw określonych w rozdziale XIX i XXV Kodeksu karnego, w art. 189a i art. 207 Kodeksu karnego oraz w ustawie z dnia 29 lipca 2005 r. o przeciwdziałaniu narkomanii (Dz. U. z 2023 r. poz. 172 oraz z 2022 r. poz. 2600), lub za odpowiadające tym przestępstwom czyny zabronione określone w przepisach prawa obcego;
 - 2) w przypadku zatrudnienia osoby na stanowisku pedagogicznym, w tym praktykantów i wolontariuszy dopuszczonych do pracy z uczniami zaświadczenie z Rejestru Orzeczeń Dyscyplinarnych dla Nauczycieli;
 - 3) w przypadku zatrudnienia każdej osoby w szkole i dopuszczeniem wolontariuszy lub praktykantów do kontaktu z uczniami/ dziećmi i opieki, z Rejestru Sprawców Przestępstw na Tle Seksualnym z dostępem ograniczonym.
1. Nie jest wymagane przedstawienie zaświadczeń, w przypadku, gdy z nauczycielem jest nawiązywany kolejny stosunek pracy w tej samej szkole w ciągu 3 miesięcy od dnia rozwiązania albo wygaśnięcia na podstawie art. 20 ust. 5c poprzedniego stosunku pracy.
 2. Pracownicy zatrudnieni na stanowiskach pedagogicznych składają przed nawiązaniem stosunku pracy pisemne potwierdzenie spełniania warunku:
 - 1) posiadania pełnej zdolności do czynności prawnych i korzystania z praw publicznych;
 - 2) że nie toczy się przeciwko kandydatowi postępowanie karne w sprawie o umyślne przestępstwo ścigane z oskarżenia publicznego lub postępowanie dyscyplinarne.
 3. W przypadku zatrudniania kandydata do pracy lub dopuszczenia do kontaktu z dziećmi osoby posiadającej obywatelstwo innego państwa jest on zobowiązany do złożenia przed zatrudnieniem lub dopuszczeniem do kontaktu z uczniami/dziećmi informacji z rejestru karnego państwa, którego jest obywatelem, uzyskiwanej do celów działalności zawodowej lub wolontariackiej związanej z kontaktami z dziećmi.
 4. W przypadku, gdy prawo państwa, którego obywatelem jest osoba, o której mowa w pkt 4 nie przewiduje wydawania informacji do celów działalności zawodowej lub wolontariackiej związanej z kontaktami z dziećmi, osoba ta przedkłada informację z rejestru karnego tego państwa.
 5. W przypadku, gdy prawo państwa, z którego ma być przedłożona informacja, o której mowa w ust. 4–5, nie przewiduje jej sporządzenia lub w danym państwie nie prowadzi się rejestru karnego, osoba, o której mowa w pkt 5, składa pracodawcy oświadczenie o tym fakcie wraz z oświadczeniem, że nie była prawomocnie skazana w tym państwie za czyny zabronione odpowiadające przestępstwom określonym w rozdziale XIX i XXV Kodeksu karnego, w art. 189a i art. 207 Kodeksu karnego oraz w ustawie z dnia 29 lipca 2005 r. o przeciwdziałaniu narkomanii oraz, że nie wydano wobec niej innego orzeczenia, w którym stwierdzono, iż dopuściła się takich czynów zabronionych, oraz że nie ma obowiązku wynikającego z orzeczenia sądu, innego uprawnionego organu lub ustawy stosowania się do zakazu zajmowania wszelkich lub określonych stanowisk, wykonywania wszelkich lub określonych zawodów, albo działalności, związanych z wychowaniem, edukacją, wypoczynkiem, leczeniem, świadczeniem

- porad psychologicznych, rozwojem duchowym, uprawianiem sportu lub realizacją innych zainteresowań przez małoletnich, lub z opieką nad nimi. (wzór)
6. Oświadczenia, o których mowa w pkt 6, składane są pod rygorem odpowiedzialności karnej za złożenie fałszywego oświadczenia. Składający oświadczenie jest obowiązany do zawarcia w nim klauzuli następującej treści: *„Jestem świadomy odpowiedzialności karnej za złożenie fałszywego oświadczenia”*. Klauzula ta zastępuje pouczenie organu o odpowiedzialności karnej za złożenie fałszywego oświadczenia.
 7. Informacje, o których mowa w pkt 4 – 8, pracodawca utrwała w formie wydruku i załącza do akt osobowych pracownika albo dokumentacji dotyczącej osoby dopuszczonej do działalności związanej z wychowaniem, edukacją, wypoczynkiem, świadczeniem porad psychologicznych, rozwojem duchowym, uprawianiem sportu lub realizacją innych zainteresowań przez małoletnich, lub z opieką nad nimi.
 8. Informacje oraz oświadczenia, o których mowa w pkt 5 - 8, pracodawca załącza do akt osobowych pracownika albo dokumentacji dotyczącej osoby dopuszczonej do takiej działalności.
 9. Zatrudniani pracownicy, praktykanci i wolontariusze przed rozpoczęciem pracy lub dopuszczeniem do kontaktu z dziećmi/uczniami są zobowiązani do zapoznania się z:
 - 1) Statutem szkoły,
 - 2) Regulaminem pracy,
 - 3) Standardami ochrony małoletnich obowiązującymi w szkole,
 - 4) Regulaminami i instrukcjami bhp i p/poż,
 - 5) Polityką bezpieczeństwa przetwarzania danych osobowych.
 10. Potwierdzenie zapoznania się z w/w dokumentami oraz oświadczenia o zobowiązaniu się do ich przestrzegania składane jest w formie pisemnej i umieszczone w aktach osobowych lub dołączane do umów o świadczenie działalności wolontariackiej lub praktyki zawodowej, dokumentacji wycieczki.

Oświadczenie o niekaralności i zobowiązaniu do przestrzegania podstawowych zasad ochrony dzieci (wzór)

.....
miejsce i data

Ja.....

nr PESEL.....

oświadczam, że nie byłam/em skazana/-y za przestępstwo przeciwko wolności seksualnej i obyczajności, oraz przestępstwa z użyciem przemocy na szkodę małoletniego i nie toczy się przeciwko mnie żadne postępowanie karne ani dyscyplinarne w tym zakresie. Ponadto oświadczam, że zapoznałam/-em się z zasadami ochrony dzieci obowiązującymi w Polsko-Amerykańskich Prywatnych Szkołach Podstawowych w Szczecinie i zobowiązuję się do ich przestrzegania.

Jestem świadoma/-my odpowiedzialności karnej za złożenie fałszywego oświadczenia.

.....

Załącznik nr 2

Zasady bezpiecznych relacji personelu Polsko-Amerykańskich Prywatnych Szkół Podstawowych w Szczecinie z dziećmi

Naczelną zasadą wszystkich czynności podejmowanych przez personel jest działanie dla dobra dziecka i w jego najlepszym interesie. Personel traktuje dziecko z szacunkiem oraz uwzględnia jego godność i potrzeby. Niedopuszczalne jest stosowanie przemocy wobec dziecka w jakiegokolwiek formie. Personel realizując te cele działa w ramach obowiązującego prawa, przepisów wewnętrznych instytucji oraz swoich kompetencji. Zasady bezpiecznych relacji personelu z dziećmi obowiązują wszystkich pracowników, stażystów i wolontariuszy. Znajomość i zaakceptowanie zasad są potwierdzone podpisaniem oświadczenia.

Relacje personelu z dziećmi

Jesteś zobowiązany/a do utrzymywania profesjonalnej relacji z dziećmi i każdorazowego rozważenia, czy Twoja reakcja, komunikat bądź działanie wobec dziecka są adekwatne do sytuacji, bezpieczne, uzasadnione i sprawiedliwe wobec innych dzieci. Działaj w sposób otwarty i przejrzysty dla innych, aby zminimalizować ryzyko błędnej interpretacji Twojego zachowania.

Komunikacja z dziećmi

1. W komunikacji z dziećmi zachowaj cierpliwość i szacunek.
2. Słuchaj uważnie dzieci i udzielaj im odpowiedzi adekwatnych do ich wieku i danej sytuacji.
3. Nie wolno Ci zawstydząć, upokarzać, lekceważyć i obrażać dziecka. Nie wolno Ci krzyknąć na dziecko w sytuacji innej niż wynikająca z bezpieczeństwa dziecka lub innych dzieci.
4. Nie wolno Ci ujawniać informacji wrażliwych dotyczących dziecka wobec osób nieuprawnionych, w tym wobec innych dzieci. Obejmuje to wizerunek dziecka, informacje o jego/jej sytuacji rodzinnej, ekonomicznej, medycznej, opiekuńczej i prawnej.
5. Podejmując decyzje dotyczące dziecka, poinformuj je o tym i staraj się brać pod uwagę jego oczekiwania.
6. Szanuj prawo dziecka do prywatności. Jeśli konieczne jest odstępnie od zasady poufności, aby chronić dziecko, wyjaśnij mu to najszybciej jak to możliwe.
7. Jeśli pojawi się konieczność porozmawiania z dzieckiem na osobności, zostaw uchylone drzwi do pomieszczenia i zadbaj, aby być w zasięgu wzroku innych. Możesz też poprosić drugiego pracownika o obecność podczas takiej rozmowy.
8. Nie wolno Ci zachowywać się w obecności dzieci w sposób niestosowny. Obejmuje to używanie wulgarnych słów, gestów i żartów, czynienie obraźliwych uwag, nawiązywanie w wypowiedziach do aktywności bądź atrakcyjności seksualnej oraz wykorzystywanie wobec dziecka relacji władzy lub przewagi fizycznej (zastraszanie, przymuszanie, groźby).
9. Zapewnij dzieci, że jeśli czują się niekomfortowo w jakiejś sytuacji, wobec konkretnego zachowania czy słów, mogą o tym powiedzieć Tobie lub wskazanej osobie (w zależności od procedur interwencji, jakie przyjęła instytucja) i mogą oczekiwać odpowiedniej reakcji i/lub pomocy.

Działania z dziećmi

1. Doceniaj i szanuj wkład dzieci w podejmowane działania, aktywnie je angażuj i traktuj równo bez względu na ich płeć, orientację seksualną, sprawność/niepełnosprawność, status społeczny, etniczny, kulturowy, religijny i światopogląd.
2. Unikaj faworyzowania dzieci.
3. Nie wolno Ci nawiązywać z dzieckiem jakichkolwiek relacji romantycznych lub seksualnych ani składać mu propozycji o nieodpowiednim charakterze. Obejmuje to także seksualne komentarze, żarty, gesty oraz udostępnianie dzieciom treści erotycznych i pornograficznych bez względu na ich formę.
4. Nie wolno Ci utrzymywać wizerunku dziecka (filmowanie, nagrywanie głosu, fotografowanie) dla potrzeb prywatnych. Dotyczy to także umożliwienia osobom trzecim utrwalenia wizerunków dzieci, jeśli dyrekcja nie została o tym poinformowana, nie wyraziła na to zgody i nie uzyskała zgody rodziców/opiekunów prawnych.
5. Nie wolno Ci proponować dzieciom alkoholu, wyrobów tytoniowych ani nielegalnych substancji, jak również używać ich w obecności dzieci.
6. Nie wolno Ci wchodzić w relacje jakiegokolwiek zależności wobec dziecka lub rodziców/opiekunów dziecka. Nie wolno Ci zachowywać się w sposób mogący sugerować innym istnienie takiej zależności i prowadzący do oskarżeń o nierówne traktowanie bądź czerpanie korzyści majątkowych i innych. Nie dotyczy to okazjonalnych podarków związanych ze świętami w roku szkolnym, np. kwiatów, prezentów składkowych czy drobnych upominków.
7. Wszystkie ryzykowne sytuacje, które obejmują zauroczenie dzieckiem przez pracownika lub pracownikiem przez dziecko, muszą być raportowane dyrekcji. Jeśli jesteś ich świadkiem reaguj stanowczo, ale z wyczuciem, aby zachować godność osób zainteresowanych.

Kontakt fizyczny z dziećmi

Każde przemocowe działanie wobec dziecka jest niedopuszczalne. Istnieją jednak sytuacje, w których fizyczny kontakt z dzieckiem może być stosowny i spełnia zasady bezpiecznego kontaktu: jest odpowiedzią na potrzeby dziecka w danym momencie, uwzględnia wiek dziecka, etap rozwojowy, płeć, kontekst kulturowy i sytuacyjny. Nie można jednak wyznaczyć uniwersalnej stosowności każdego takiego kontaktu fizycznego, ponieważ zachowanie odpowiednie wobec jednego dziecka może być nieodpowiednie wobec innego. Kieruj się zawsze swoim profesjonalnym osądem, słuchając, obserwując i odnotowując reakcję dziecka, pytając je o zgodę na kontakt fizyczny (np. przytulenie) i zachowując świadomość, że nawet przy Twoich dobrych intencjach taki kontakt może być błędnie zinterpretowany przez dziecko lub osoby trzecie.

1. Nie wolno Ci bić, szturchać, popychać ani w jakikolwiek sposób naruszać integralności fizycznej dziecka.
2. Nigdy nie dotykaj dziecka w sposób, który może być uznany za nieprzyzwoity lub niestosowny.
3. Zawsze bądź przygotowany na wyjaśnienie swoich działań.
4. Nie angażuj się w takie aktywności jak łaskotanie, udawane walki z dziećmi czy brutalne zabawy fizyczne.
5. Zachowaj szczególną ostrożność wobec dzieci, które doświadczyły nadużycia i

krzywdzenia, w tym seksualnego, fizycznego bądź zaniedbania. Takie doświadczenia mogą czasem sprawić, że dziecko będzie dążyć do nawiązania niestosownych bądź nieadekwatnych fizycznych kontaktów z dorosłymi. W takich sytuacjach powinieneś reagować z wycuciem, jednak stanowczo i pomóc dziecku zrozumieć znaczenie osobistych granic.

6. Kontakt fizyczny z dzieckiem nigdy nie może być niejawny bądź ukrywany, wiązać się z jakąkolwiek gratyfikacją ani wynikać z relacji władzy. Jeśli będziesz świadkiem jakiegokolwiek z wyżej opisanych zachowań i/lub sytuacji ze strony innych dorosłych lub dzieci, zawsze poinformuj o tym osobę odpowiedzialną i/lub postąp zgodnie z obowiązującą procedurą interwencji.
7. W sytuacjach wymagających czynności pielęgnacyjnych i higienicznych wobec dziecka, unikaj innego niż niezbędny kontaktu fizycznego z dzieckiem. Dotyczy to zwłaszcza pomagania dziecku w ubieraniu i rozbieraniu, jedzeniu, myciu, przewijaniu i w korzystaniu z toalety.
8. Podczas dłuższych niż jednodniowe wyjazdów i wycieczek niedopuszczalne jest spanie z dzieckiem w jednym łóżku lub w jednym pokoju.

Kontakty poza godzinami pracy

Co do zasady kontakt z dziećmi powinien odbywać się wyłącznie w godzinach pracy i dotyczyć celów edukacyjnych lub wychowawczych.

1. Nie wolno Ci zapraszać dzieci do swojego miejsca zamieszkania ani spotykać się z nimi poza godzinami pracy.
2. Jeśli zachodzi konieczność spotkania z dziećmi poza godzinami pracy, musisz poinformować o tym dyrekcję, a rodzice/opiekunowie prawni dzieci muszą wyrazić zgodę na taki kontakt.
3. Utrzymywanie relacji towarzyskich lub rodzinnych (jeśli dzieci i rodzice/opiekunowie dzieci są osobami bliskimi wobec pracownika) wymaga zachowania poufności wszystkich informacji dotyczących innych dzieci, ich rodziców oraz opiekunów.

Bezpieczeństwo online

Bądź świadom cyfrowych zagrożeń i ryzyka wynikającego z rejestrowania Twojej prywatnej aktywności w sieci przez aplikacje i algorytmy, ale także Twoich własnych działań w Internecie. Dotyczy to lajkowania określonych stron, korzystania z aplikacji randkowych, na których możesz spotkać uczniów/uczennice, obserwowania określonych osób/stron w mediach społecznościowych i ustawień prywatności kont, z których korzystasz. Jeśli Twój profil jest publicznie dostępny, dzieci i ich rodzice/opiekunowie będą mieć wgląd w Twoją cyfrową aktywność.

1. Nie wolno Ci nawiązywać kontaktów prywatnych z uczniami i uczennicami poprzez przyjmowanie bądź wysyłanie zaproszeń w mediach społecznościowych.
2. W trakcie lekcji osobiste urządzenia elektroniczne powinny być wyłączone lub wyciszone, a funkcjonalność bluetooth wyłączona na terenie placówki.

Załącznik nr 3

Zasady bezpiecznych relacji między małoletnimi w Polsko-Amerykańskich Prywatnych Szkołach Podstawowych w Szczecinie, a w szczególności działania niedozwolone

1. Uczniowie mają prawo do życia i przebywania w bezpiecznym środowisku, także w szkole. Nauczyciele i personel szkolny chronią uczniów i zapewniają im bezpieczeństwo.

2. Uczniowie mają obowiązek przestrzegania zasad i norm zachowania określonych w statucie szkoły.
3. Uczniowie uznają prawo innych uczniów do odmienności i zachowania tożsamości ze względu na: pochodzenie etniczne, geograficzne, narodowe, religię, status ekonomiczny, cechy rodzinne, wiek, płeć, orientację seksualną, cechy fizyczne, niepełnosprawność. Nie naruszają praw innych uczniów – nikogo nie dyskryminują ze względu na jakąkolwiek jego odmiennost.
4. Zachowanie i postępowanie uczniów wobec kolegów/ innych osób nie narusza ich poczucia godności/wartości osobistej. Uczniowie są zobowiązani do respektowania praw i wolności osobistych swoich kolegów i koleżanek, ich prawa do własnego zdania, do poszukiwań i popełniania błędów, do własnych poglądów, wyglądu i zachowania – w ramach społecznie przyjętych norm i wartości.
5. Kontakty między uczniami cechuje zachowanie przez nich wysokiej kultury osobistej, np. używanie zwrotów grzecznościowych typu *proszę, dziękuję, przepraszam*; uprzejmość; życzliwość; poprawny, wolny od wulgaryzmów język; kontrola swojego zachowania i emocji; wyrażanie sądów i opinii w spokojny sposób, który nikogo nie obraża i nie krzywdzi.
6. Uczniowie budują wzajemne relacje poprzez niwelowanie konkurencyjności między sobą w różnych obszarach życia, wzajemne zrozumienie oraz konstruktywne, bez użycia siły rozwiązywanie problemów i konfliktów między sobą. Akceptują i szanują siebie nawzajem.
7. Uczniowie okazują zrozumienie dla trudności i problemów kolegów/koleżanek i oferują im pomoc. Nie kpią, nie szydzą z ich słabości, nie wyśmiewają ich, nie krytykują.
8. W kontaktach między sobą uczniowie nie powinni zachowywać się prowokacyjnie i konkurencyjnie. Nie powinni również mieć poczucia zagrożenia czy odczuwać wrogości ze strony kolegów.
9. Uczniowie mają prawo do własnych poglądów, ocen i spojrzenia na świat oraz wyrażania ich, pod warunkiem, że sposób ich wyrażania wolny jest od agresji i przemocy oraz nikomu nie wyrządza krzywdy.
10. Bez względu na powód, agresja i przemoc fizyczna, słowna lub psychiczna wśród uczniów nigdy nie może być przez nich akceptowana lub usprawiedliwiona. Uczniowie nie mają prawa stosować z jakiegokolwiek powodu słownej, fizycznej i psychicznej agresji i przemocy wobec innych uczniów.
11. Uczniowie mają obowiązek przeciwstawiania się wszelkim przejawom brutalności i wulgarności oraz informowania pracowników szkoły o zaistniałych zagrożeniach.
12. Jeśli uczeń jest świadkiem stosowania przez innego ucznia/uczniów jakiegokolwiek formy agresji lub przemocy, ma obowiązek reagowania na nią, np: pomaga ofierze, chroni ją, szuka pomocy dla ofiary u osoby dorosłej (zgodnie z obowiązującymi w szkole procedurami).
13. Wszyscy uczniowie znają obowiązujące w szkole procedury bezpieczeństwa – wiedzą, jak zachowywać się w sytuacjach, które zagrażają ich bezpieczeństwu lub bezpieczeństwu innych uczniów, gdzie i do kogo dorosłego mogą się w szkole zwrócić o pomoc.
14. Jeśli uczeń stał się ofiarą agresji lub przemocy, może uzyskać w szkole pomoc, zgodnie z obowiązującymi w niej procedurami.

Niedozwolone zachowania małoletnich w szkole

1. Stosowanie agresji i przemocy wobec uczniów/innych osób:
 - a) agresji i przemocy fizycznej w różnych formach, np.:
 - ✓ bicie/uderzenie/popychanie/kopanie/opluwanie;
 - ✓ wymuszenia;
 - ✓ napastowanie seksualne;
 - ✓ nadużywanie swojej przewagi nad inną osobą;
 - ✓ fizyczne zaczepki;
 - ✓ zmuszanie innej osoby do podejmowania niewłaściwych działań;
 - ✓ rzucanie w kogoś przedmiotami;
 - b) agresji i przemocy słownej w różnych formach, np.:
 - ✓ obelgi, wyzwiska;
 - ✓ wyśmiewanie, drwienie, szydzenie z ofiary;
 - ✓ bezpośrednie obrażanie ofiary;
 - ✓ plotki i obraźliwe żarty, przedrzeźnianie ofiary
 - ✓ groźby;
 - c) agresji i przemocy psychicznej w różnych formach, np.:
 - ✓ poniżanie;
 - ✓ wykluczanie/izolacja/milczenie/manipulowanie;
 - ✓ pisanie na ścianach (np. w toalecie lub na korytarzu);
 - ✓ wulgarne gesty;
 - ✓ śledzenie/szpiegowanie;
 - ✓ obraźliwe SMS-y i MMS-y;
 - ✓ wiadomości na forach internetowych lub tzw. pokojach do czatowania;
 - ✓ telefony i e-maile zawierające groźby, poniżające, wulgarne, zastraszające, niszczenie/zabieranie rzeczy należących do ofiary;
 - ✓ straszenie;
 - ✓ gapienie się;
 - ✓ szantażowanie.
2. Stwarzanie niebezpiecznych sytuacji w szkole lub klasie, np. rzucanie kamieniami, przynoszenie do szkoły ostrych narzędzi, innych niebezpiecznych przedmiotów i substancji (środków pirotechnicznych, łańcuchów, noży, zapalniczek), używanie ognia na terenie szkoły.
3. Nieuzasadnione, bez zgody nauczyciela opuszczanie sali lekcyjnej. Wagarowanie. Wyjście bez zezwolenia poza teren szkoły w trakcie przerwy lub lekcji.
4. Celowe nieprzestrzeganie zasad bezpieczeństwa podczas zajęć i zabaw organizowanych w szkole. Celowe zachowania zagrażające zdrowiu bądź życiu.
5. Niewłaściwe zachowanie podczas wycieczek szkolnych i przerw międzylekcyjnych, np. przebywanie w miejscach niedozwolonych, bieganie, itp.
6. Uleganie nałogom, np. palenie papierosów, picie alkoholu.
7. Rozprowadzanie i stosowanie narkotyków/ środków odurzających.
8. Niestosowne odzywanie się do kolegów lub innych osób w szkole lub poza nią.
9. Używanie wulgaryzmów w szkole i poza nią.
10. Celowe niszczenie lub nieszanowanie własności innych osób oraz własności szkolnej.
11. Kradzież/ przywłaszczenie własności kolegów lub innych osób oraz własności szkolnej.
12. Wyłudzenie pieniędzy lub innych rzeczy od uczniów.
13. Występowanie się innymi uczniami w zamian za korzyści materialne.

14. Rozwiązywanie w sposób siłowy konfliktów z kolegami. Udział w bójce.
15. Szykanowanie uczniów lub innych osób w szkole z powodu odmienności przekonań, religii, światopoglądu, płci, poczucia tożsamości, pochodzenia, statusu ekonomicznego i społecznego, niepełnosprawności, wyglądu.
16. Nie Reagowanie na niewłaściwe zachowania kolegów (bicie, wyzywanie, dokuczanie).
17. Znęcanie się (współdział w znęcaniu się nad kolegami, zorganizowana przemoc, zastraszanie).
18. Aroganckie/niegrzeczne zachowanie wobec kolegów, wulgaryzmy. Kłamanie, oszukiwanie kolegów/ innych osób w szkole.
19. Fotografowanie lub filmowanie zdarzeń z udziałem innych uczniów/ osób bez ich zgody.
20. Upublicznianie materiałów i fotografii bez zgody obecnych na nich osób.
21. Stosowanie wobec innych uczniów/innych osób różnych form cyberprzemocy.

Załącznik nr 4

Procedura Niebieskiej Karty

Celem niniejszej procedury jest wskazanie zasad postępowania nauczycieli i dyrektora placówki w przypadku stwierdzenia krzywdzenia dziecka lub uzasadnionego podejrzenia krzywdzenia.

Zakres procedury i ogólne zasady jej stosowania

1. Procedura postępowania „Niebieskie Karty” obowiązuje wszystkich pracowników zatrudnionych w Polsko-Amerykańskich Prywatnych Szkołach Podstawowych w Szczecinie.
2. Nadzór nad stosowaniem procedury sprawuje dyrektor szkoły/placówki.
3. Dyrektor szkoły udziela wsparcia i pomocy osobom bezpośrednio zaangażowanym w proces pomocy ofierze przemocy domowej, w tym prawnej i organizacyjnej.
4. Koordynatorem pomocy dziecku krzywdzonemu jest pedagog szkolny. W sytuacji prowadzenia dużej liczby przypadków lub ich złożoności i wielu działań, dyrektor może zadanie koordynacji kolejnych powierzyć innej osobie, przy czym nadal pozostają one w ogólnym rejestrze prowadzonym przez pedagoga.
5. Zasadą udzielania pomocy dziecku krzywdzonemu przez placówkę jest interdyscyplinarna współpraca zespołowa ograniczona do osób pracujących z dzieckiem.
6. Druki i formularze „Niebieskiej Karty – A” i „Niebieskiej Karty – B” znajdują się w sekretariacie szkoły/placówki.
7. Rejestr wszczętych procedur „Niebieskie Karty” prowadzi sekretariat szkoły, zgodnie z zasadami określonymi w Instrukcji Kancelaryjnej.
8. Wgląd w dokumentację wszczętych procedur posiadają wyłącznie osoby upoważnione imiennie przez dyrektora szkoły/placówki.
9. Upoważnione osoby do wglądu w dokumentację wszczętych procedur „Niebieskie Karty” są zobowiązane do złożenia oświadczenia o zachowaniu poufności informacji i danych osobowych umieszczanych w dokumentach załącznik 2.

10. Dokumentację związaną ze wszczętymi procedurami „Niebieskiej Karty” prowadzi i przechowuje pedagog szkolny.
11. Po zakończeniu sprawy, pedagog szkolny przekazuje teczkę z dokumentacją do sekretariatu szkoły.
12. Archiwizacja dokumentacji odbywa się na zasadach określonych w Instrukcji Archiwalnej.

Wszczęcie procedury „Niebieskie Karty”

Wszczęcie procedury „Niebieskie Karty” następuje z chwilą wypełnienia formularza Karty – „A” w przypadku powzięcia, w toku prowadzonych czynności służbowych lub zawodowych, podejrzenia stosowania przemocy wobec małoletnich/dzieci lub w wyniku zgłoszenia dokonanego przez członka rodziny lub przez osobę będącą świadkiem przemocy w rodzinie.

1. Do wszczęcia procedury „Niebieskie Karty” nie jest wymagana zgoda osoby doznającej przemocy.
2. Do wszczęcia procedury „Niebieskiej Karty” nie jest wymagany uprzedni kontakt z osobą stosującą przemoc domową ani obecność tej osoby w czasie wypełniania kwestionariusza.
3. Pedagog szkolny lub inna osoba wszczynając procedurę „Niebieskie Karty” ma prawo wykorzystać informacje zawarte we wstępnej diagnozie oceny sytuacji małoletniego/dziecka – załącznik 3, a także przeprowadzić rozmowę z dzieckiem/małoletnim.
4. Rozmowę z osobą, co do której istnieje podejrzenie, że jest dotknięta przemocą w rodzinie, przeprowadza się w warunkach gwarantujących swobodę wypowiedzi i poszanowanie godności tej osoby oraz zapewniających jej bezpieczeństwo.
5. Czynności w ramach procedury "Niebieskie Karty" przeprowadza się w obecności rodzica, opiekuna prawnego lub faktycznego. W sytuacji, gdy to rodzice, opiekun prawny lub faktyczny są podejrzani o stosowanie przemocy wobec dziecka, te czynności przeprowadza się w obecności pełnoletniej osoby najbliższej (w rozumieniu art. 115 § 11 kk) czyli np. dziadków, pradiadków oraz rodzeństwa (w miarę możliwości również w obecności psychologa).
6. Żaden z formularzy "Niebieskich Kart" nie wymaga podpisu osoby podejrzanej o doznawanie czy stosowanie przemocy domowej.
7. Po wypełnieniu karty – „A”, osoba dotknięta przemocą domową w rodzinie - rodzic, opiekun prawny lub faktyczny, osoba, która zgłosiła podejrzenie stosowania przemocy w rodzinie otrzymuje wypełniony formularz Karty – B.
8. Formularz „B” jest dokumentem dla osób pokrzywdzonych, zawierającym definicję przemocy, praw człowieka, informację o miejscach, gdzie można uzyskać pomoc.
9. Formularza „B” nie przekazuje się osobie podejrzanej o stosowanie przemocy domowej.
10. Wypełniony formularz – „Niebieska Karta – A” niezwłocznie, nie później niż w terminie 5 dni od wszczęcia procedury, przekazuje się do zespołu interdyscyplinarnego.
11. Osoba upoważnioną do przekazania formularza jest pedagog szkolny. Pedagog powiadamia dyrektora szkoły/placówki o podjętej decyzji i fakcie przekazania formularza do zespołu interdyscyplinarnego.
12. Wypełnienie formularza „A” nie zwalnia z obowiązku podjęcia działań interwencyjnych zapewniających bezpieczeństwo osobie doznającej przemocy.

Załączniki do procedury

1. Wzór Karty zgłoszenia krzywdzenia dziecka/małoletniego – załącznik 1

2. Wzór oświadczenia o poufności informacji powziętych w procesie postępowania w sprawie krzywdzenia dzieci/małoletnich – załącznik 2
3. Arkusz diagnostyczny oceny ryzyka stosowania przemocy wobec dzieci/małoletnich – załącznik 3
4. Algorytm postępowania w przypadku podejrzenia przemocy domowej wobec dziecka/małoletniego – załącznik 4
5. Kwestionariusz diagnostyczny do oszacowania zaniedbania dziecka /małoletniego – załącznik 5
6. Wzór formularz „Niebieskiej Karty – „A” – załącznik 6
7. Wzór formularza „Niebieskiej Karty – B” załącznik 7

Załącznik 1 do Niebieskiej Karty - Wzór Karty zgłoszenia krzywdzenia dziecka

KARTA ZGŁOSZENIA PODEJRZENIA KRZYWDZENIA LUB KRZYWDZENIA DZIECKA

Dotyczy dziecka:		
Osoba zgłaszająca:	Imię i nazwisko:	
	Dane do kontaktu:	
	Stopień pokrewieństwa:	
	Źródło wiedzy lub informacji o przemoc	
Data zgłoszenia:		
Forma zgłoszenia:	Pisemna, bezpośrednio, listownie, drogą listowną [niepotrzebne skreślić]	
Fakty wskazujące na stosowaną przemoc podane przez osobę zgłaszającą:		
Inne informacje o dziecku, rodzinie,		
Wskazanie potencjalnej osoby stosującej przemoc		
Podpis osoby zgłaszającej:	Podpis osoby przyjmującej zgłoszenie:	

Data:

Załącznik 2 do Niebieskiej Karty

Oświadczenie o zachowaniu poufności informacji powziętych w procesie postępowania w sprawie krzywdzenia dziecka oraz przetwarzanych danych osobowych

Oświadczenie o poufności

1. Oświadczam, że:

- 1) zapoznano mnie z przepisami dotyczącymi ochrony danych osobowych, a w szczególności z treścią ogólnego Rozporządzenia o ochronie danych UE z dnia 27 kwietnia 2016 r. oraz Ustawy o Ochronie Danych Osobowych;
- 2) zapoznano mnie z „Procedurą Niebieskiej Karty”, wdrożonych w Polsko Amerykańskich Prywatnych Szkołach Podstawowych w Szczecinie.
- 3) zachowam poufność informacji i danych, które uzyskałam/em przy realizacji zadań związanych z przeciwdziałaniem przemocy domowej oraz że znane mi są przepisy o odpowiedzialności karnej za udostępnienie danych osobowych lub umożliwienie do nich dostępu osobom nieupoważnionym.

2. Zobowiązuję się do:

- 1) przetwarzania danych osobowych wyłącznie w zakresie i celu przewidzianym w powierzonych przez Administratora obowiązkach;
- 2) nieujawniania danych zawartych w zbiorach danych, do których uzyskałem (am) dostęp za upoważnieniem administratora danych;
- 3) nieujawniania sposobów zabezpieczeń danych osobowych przetwarzanych w szkole;
- 4) wykonywania operacji przetwarzania danych, zgodnie z Regulaminem Ochrony Danych Osobowych;
- 5) zabezpieczenia tych danych przed dostępem osób nieupoważnionych;
- 6) ochrony danych osobowych przed przypadkowym lub niezgodnym z prawem zniszczeniem, utratą, modyfikacją danych osobowych, nieuprawnionym ujawnieniem danych osobowych, nieuprawnionym dostępem do danych osobowych oraz przetwarzaniem;
- 7) zgłaszania incydentów naruszenia zasad ochrony danych osobowych Inspektorowi Ochrony Danych Osobowych lub bezpośrednio przełożonemu.

Przyjmuję do wiadomości, iż postępowanie sprzeczne z powyższymi zobowiązaniami może być uznane przez Administratora za naruszenie przepisów Ustawy o Ochronie Danych osobowych oraz Rozporządzenia o ochronie danych UE z dnia 27 kwietnia 2016 r.

..... (miejscowość, data)

(czytelny podpis pracownika)

Załącznik 3 do procedury „Niebieskie karty”

Arkusz diagnostyczny oceny ryzyka stosowania przemocy domowej wobec dziecka/maloletniego¹

LISTA A

INFORMACJA OD DZIECKA LUB OSOBY, KTÓRA BYŁA BEZPOŚREDNIM ŚWIADKIEM PRZEMOCY

A.1. Ktoś w domu bije dziecko, popycha, szarpie, potrząsa, przytrzymuje, rzuca w nie przedmiotem, itp.

A.2. Ktoś w domu używa wobec dziecka wulgarnych słów, obraża, poniża, straszy, szantażuje, izoluje w sposób ciągły i nieuzasadniony od kontaktu z innymi osobami, np. z rodziny lub z rówieśnikami, itp.

A.3. Opiekunowie nie zaspokajają podstawowych potrzeb dziecka, takich jak: przynależności, bezpieczeństwa, pożywienia, snu, leczenia, rozwoju poznawczego, emocjonalnego, społecznego, pomimo wcześniejszej pracy z opiekunami w tym zakresie.

A.4. Ktoś w domu narusza sferę seksualną dziecka, tj.: dotyka intymnych części ciała, namawia na dotykanie intymnych części ciała osoby dorosłej, zmusza do kontaktu seksualnego, podejmuje kontakty seksualne z inną osobą w obecności dziecka, prezentuje pornografię lub zmusza do tworzenia treści pornograficznych z udziałem dziecka, itp.

A.5. Dziecko ma ślady przemocy fizycznej lub zaniedbania (opis A.10. i A.11.).

A.6. Dziecko mówi, że boi się wrócić do domu ze względu na zagrożenie przemocą w rodzinie (wobec siebie lub innych członków rodziny).

A.7. Dziecko mówi, że chce odebrać sobie życie ze względu na zagrożenie przemocą w rodzinie.

A.8. Dziecko jest świadkiem przemocy w rodzinie (wobec rodziców, rodzeństwa lub innej osoby mieszkającej w jego domu).

¹ Źródło: Kwestionariusze oceny ryzyka występowania przemocy w rodzinie oraz algorytmy postępowania dla oświaty» Ogólnopolskie Pogotowie dla Ofiar Przemocy w Rodzinie "Niebieska Linia"

OBSERWACJA PRACOWNIKA SZKOŁY LUB PLACÓWKI DOTYCZĄCA RODZICA:

A.9. Rodzic zachował się agresywnie (słownie lub fizycznie) wobec dziecka na terenie placówki oświatowej lub w miejscu publicznym, np. popchnął, szarpnął, uderzył, poniżył, itp.

OBSERWACJA PRACOWNIKA SZKOŁY LUB PLACÓWKI OŚWIATOWEJ DOTYCZĄCA DZIECKA:

A.10. Dziecko ma widoczne ślady przemocy fizycznej, np.: uszkodzenia ciała, siniaki, zadrapania, obrzęki, oparzenia, obrażenia ciała świeże i/lub w różnych stadiach gojenia się, rany na ciele, itp.

A.11. Dziecko ma widoczne ślady zaniedbania, np.: brak dbałości o higienę ciała, nieadekwatność ubioru do pory roku, wieku, itp. Występują zaburzenia, opóźnienia rozwojowe, problemy emocjonalne, niepełnosprawność, a dziecko nie otrzymuje potrzebnej pomocy, np.: opieki lekarskiej, zabiegów medycznych, terapii, wsparcia, itp. Sytuacja ta występuje pomimo i/lub wsparcia emocjonalnego ze strony rodziców lub innych osób z

rodziny.

LISTA B

OBSERWACJA PRACOWNIKA SZKOŁY LUB PLACÓWKI OŚWIATOWEJ DOTYCZĄCA DZIECKA:

- B.1.** Dziecko odtwarza doświadczaną przemoc – w relacjach rówieśniczych (lub zabawie), identyfikuje się z rolą ofiary i/lub sprawcy.
- B.2.** Dziecko reaguje nieadekwatnie do sytuacji powstałej w placówce, np.: lękiem, izolacją, autoagresją, agresją itp.
- B.3.** Dziecko zachowuje się autodestrukcyjnie, np.: bije, szczypie się, nacina sobie skórę, itp. lub występują zachowania ryzykowne dziecka, np.: ucieczki z domu, używanie substancji zmieniających świadomość, ryzykowne kontakty, itp.
- B.4.** Dziecko boi się powrotu do domu i/lub reaguje lękiem lub innymi trudnymi emocjami na kontakt z rodzicem/rodzicami i/lub na sytuację powrotu do domu.
- B.5.** Dziecko często opuszcza zajęcia (dotyczy dzieci objętych obowiązkiem szkolnym) lub bez uzasadnionego powodu jest nieobecne bezpośrednio po rozmowach z rodzicami lub działaniach interwencyjnych placówki.

INFORMACJE DOTYCZĄCE RODZICÓW:

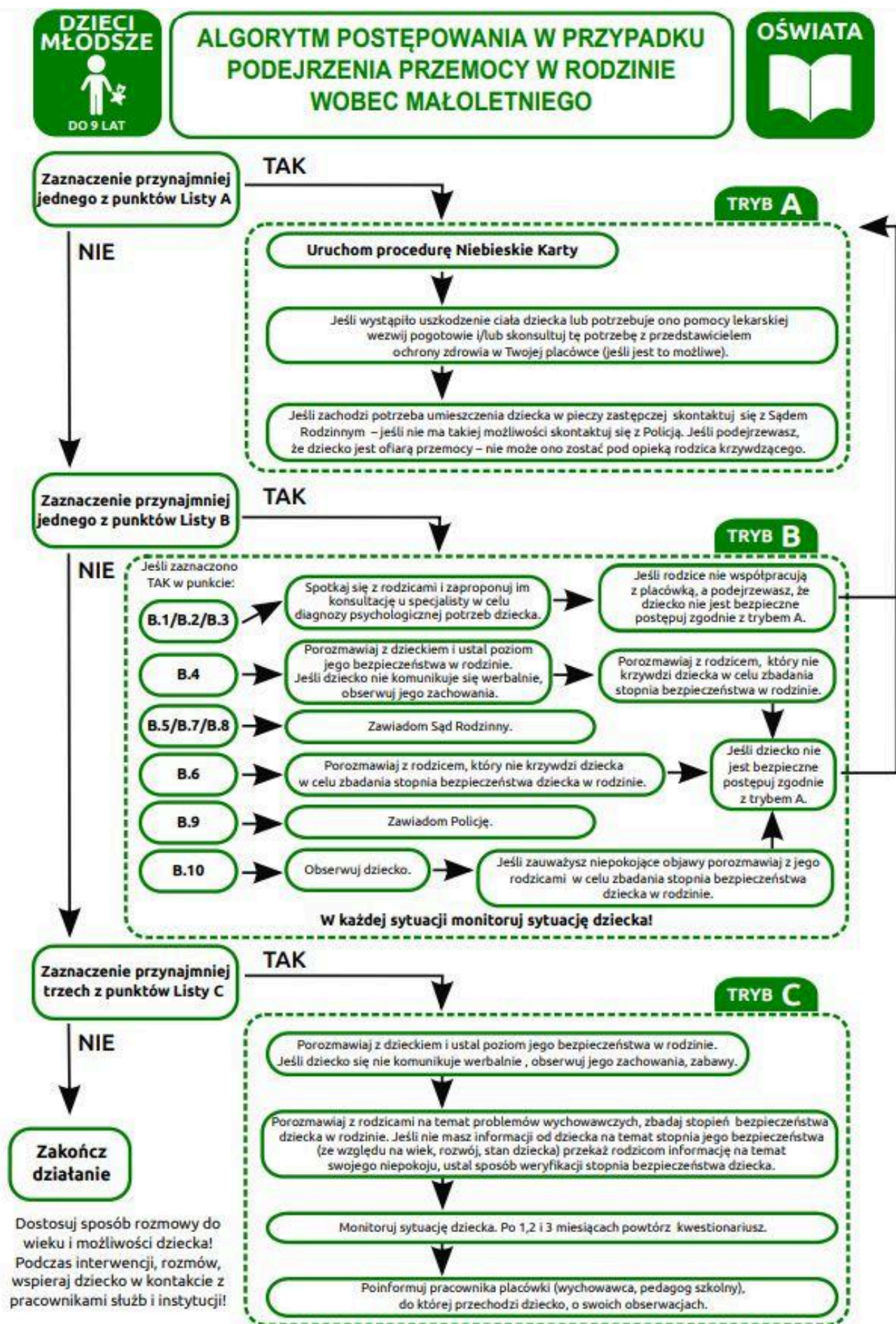
- B.6.** Postawa i zachowanie rodziców zagraża dobru, rozwojowi i bezpieczeństwu dziecka.
- B.7.** Rodzice nie współpracują z placówką przy udzielaniu wsparcia dziecku.
- B.8.** Dziecko rozdzielone z rodzicami na skutek emigracji lub innej sytuacji losowej, pozostające bez opieki osoby dorosłej.
- B.9.** Na terenie placówki rodzic jest pod wpływem środków zmieniających świadomość, np. alkoholu, narkotyków itp.
- B.10.** Którekolwiek dziecko z rodziny z powodu przemocy lub zaniedbania wymagało umieszczenia w pieczy zastępczej.

LISTA C

OBSERWACJA PRACOWNIKA SZKOŁY LUB PLACÓWKI OŚWIATOWEJ LUB INFORMACJA OD OSÓB BĘDĄCYCH W KONTAKCIE Z DZIECKIEM I RODZICAMI:

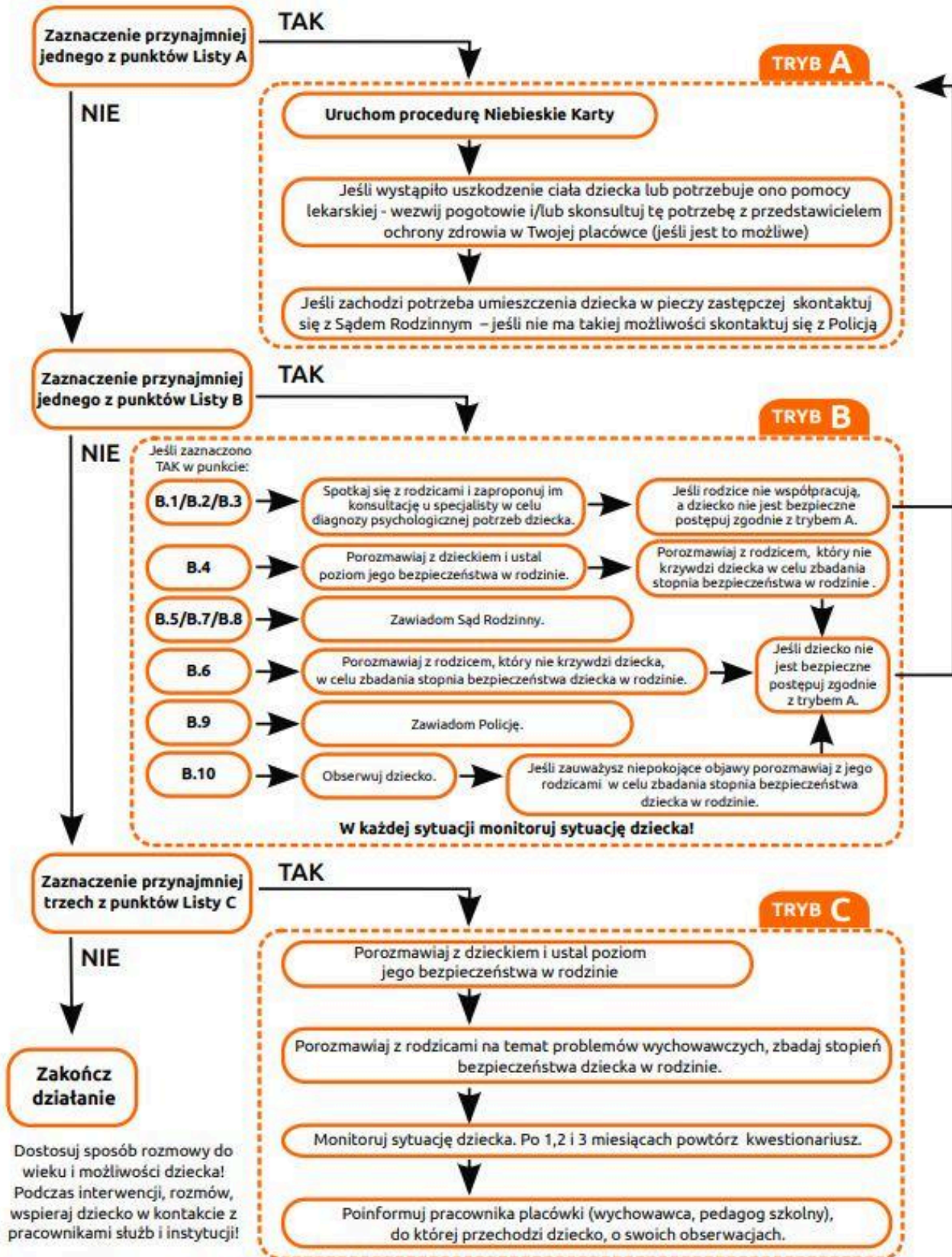
- C.1.** Karalność rodzica za przemoc lub przemoc w rodzinie.
- C.2.** Wcześniejsze podejrzenie dotyczące przemocy wobec dziecka lub przemocy w rodzinie albo obecne podejrzenie przemocy w rodzinie dziecka.
- C.3.** Rodzic nadużywający środków zmieniających świadomość – np.: alkoholu, narkotyków, leków, itp.
- C.4.** Poważne problemy zdrowotne, emocjonalne, choroba psychiczna wśród osób zamieszkujących z dzieckiem.
- C.5.** Rozwód, separacja rodziców, konflikt w rodzinie lub inna sytuacja kryzysowa.
- C.6.** Dziecko o szczególnych wymaganiach wychowawczych, edukacyjnych i występuje 1 lub więcej spośród: problemy emocjonalne, problemy społeczne, zaburzenie rozwojowe, niepełnosprawność.
- C.7.** Niskie kompetencje wychowawcze rodziców, niewydolność wychowawcza lub brak zainteresowania rodziców rozwojem dziecka.
- C.8.** Matka i/lub ojciec byli poniżej 18 r.ż. w chwili narodzin dziecka.
- C.9.** Ubóstwo i wynikające z tego stanu problemy rodziców.

Algorytm postępowania w przypadku podejrzenia przemocy domowej wobec dziecka





**ALGORYTM POSTĘPOWANIA W PRZYPADKU
PODEJRZENIA PRZEMOCY W RODZINIE
WOBEĆ MAŁOLETNIEGO**



Kwestionariusz diagnostyczny do oszacowania zaniedbania

L.p.	Symptomy wskazujące na zaniedbanie (forma przemocy)	tak	nie
1.	Nieadekwatne ubranie do pory roku lub pogody		
2.	Niedowaga, niedożywienie, zmęczenie, podkrążone oczy		
3.	Brudna odzież		
4.	Brudne ciało		
5.	Nieprzyjemny zapach (insekty)		
6.	Brak podręczników i przyborów szkolnych		
7.	Kradzieże jedzenia lub innych przedmiotów		
8.	Przebywanie poza domem w późnych godzinach		
9.	Bardzo częste przebywanie poza domem niezależnie od pory roku		
10.	. Ma dorosłych „kolegów”		
11.	. Nie ma kolegów wśród rówieśników		
12.	Z trudem nawiązuje relacje		
13.	. Izoluje się od rówieśników		
14.	. Bije się po głowie/twarzy lub wrywa sobie włosy		
15.	. Często ma ślady zadrapań/siniaków		
16.	. Często odnosi obrażenia (skręcenia, złamania, skaleczenia)		
17.	. Bije innych		
18.	. Zawiera przyjaźnie, potem reaguje wrogością		
19.	. Gwałtownie uchyla się przed dotykiem		
20.	. Moczy się		
21.	. Boi się przebywać w zamkniętych pomieszczeniach		
22.	Boi się ciemności		

23.	. Unika zajęć wychowania fizycznego		
24.	. Unika sytuacji leżakowania w przedszkolu		
25.	. Nie bierze udziału w wycieczkach		
26.	. Podejmuje zachowania autodestrukcyjne wobec siebie, zwierząt		
27.	. Miewa nagłe zmiany nastroju – od euforii do agresji		
28.	. Prezentuje natrętne, narzucające się zachowania		
29.	. Nie odwzajemnia emocji		
30.	. Odrzuca próby nawiązania bliskości		
31.	. Ma wybuchy wściekłości		
32.	. Nadmiernie skraca dystans fizyczny		
33.	. Demonstruje zachowania seksualne		
34.	. Nie docenia własnych osiągnięć		
35.	. Ma koszmary nocne		
36.	. Ma problemy szkolne		
37.	. Inne.....		

Załącznik 6 Wzór formularza Niebieskiej Karty

.....
(miejscowość, data)

.....
nazwa i adres podmiotu, w którym jest zatrudniona osoba
wypełniająca formularz „Niebieska Karta – A”

„NIEBIESKA KARTA – A”

W związku z powzięciem uzasadnionego podejrzenia stosowania przemocy domowej lub w wyniku zgłoszenia przez świadka przemocy domowej ustala się, co następuje:

I. DANE OSOBY/OSÓB DOZNAJĄCYCH PRZEMOCY DOMOWEJ

Dane	Osoba 1 doznająca przemocy domowej	Osoba 2 doznająca przemocy domowej	Osoba 3 doznająca przemocy domowej
Małoletni (Tak/Nie) ¹⁾			
Imię i nazwisko			
Imiona rodziców			
Wiek			
PESEL ²⁾			
Nazwa i adres miejsca pracy/ nazwa i adres placówki oświatowej do której uczęszcza małoletni			
Adres miejsca zamieszkania:			
Kod pocztowy			
Miejscowość			
Gmina			
Województwo			
Ulica			
Nr domu / nr lokalu			
Telefon lub adres e mail			
Adres miejsca pobytu (jeśli jest inny niż adres zamieszkania):			
Kod pocztowy			

Miejscowość			
Gmina			
Województwo			
Ulica			
Nr domu / nr lokalu			
<i>Stosunek pokrewieństwa, powinowactwa lub rodzaj relacji z osobą stosującą przemoc domową (żona, była żona, partner, były partner, córka, pasierb, matka, teść) ¹⁾</i>			

Uwaga! W przypadku większej niż 3 liczby osób doznających przemocy dołącz kolejną kartę zawierającą Tabelę I

II. LICZBA MAŁOLETNICH W ŚRODOWISKU DOMOWYM, W KTÓRYM PODEJRZEWA SIĘ STOSOWANIE PRZEMOCY DOMOWEJ

III. DANE OSOBY/OSÓB STOSUJĄCYCH PRZEMOC DOMOWĄ

Dane	Osoba 1 stosująca przemoc domową	Osoba 2 stosująca przemoc domową
Imię i nazwisko		
Imiona rodziców		
Wiek		
PESEL ²⁾		
Adres miejsca zamieszkania:		
Kod pocztowy		
Miejscowość		
Gmina		
Województwo		
Ulica		
Nr domu/nr lokalu		
Telefon lub adres e-mail		
Adres miejsca pobytu (jeżeli jest inny niż adres miejsca zamieszkania):		
Kod pocztowy		
Miejscowość		
Gmina		
Województwo		
Ulica		
Nr domu/nr lokalu		

Sytuacja zawodowa, w tym nazwa i adres miejsca pracy		
<i>Stosunek pokrewieństwa, powinowactwa lub rodzaj relacji z osobą doznającą przemoc domowej: (np. żona, była żona, partner, były partner, córka, pasierb, matka, teść)¹⁾</i>		

IV. CZY OSOBA STOSUJĄCA PRZEMOC DOMOWĄ ZACHOWYWAŁA SIĘ W NASTĘPUJĄCY SPOSÓB (zaznacz w odpowiednim miejscu znak X):

Osoby/formy przemocy domowej	Osoba 1 stosująca przemoc			Osoba 2 stosująca przemoc		
	wobec Osoby 1 doznającej przemocy	wobec Osoby 2 doznającej przemocy	wobec Osoby 3 doznającej przemocy	wobec Osoby 1 doznającej przemocy	wobec Osoby 2 doznającej przemocy	wobec Osoby 3 doznającej przemocy
Przemoc fizyczna ³⁾ <i>bicie, szarpanie, kopanie, duszenie, popychanie, obezwładnianie i inne (wymień jakie)</i>						
Przemoc psychiczna ³⁾ <i>izolowanie, wyzywanie, ośmieszanie, grożenie, krytykowanie, poniżanie i inne (wymień jakie)</i>						
Przemoc seksualna ³⁾ <i>zmuszanie do obcowania płciowego, innych czynności seksualnych i inne (wymień jakie)</i>						
Przemoc ekonomiczna ³⁾ <i>niełożenie na utrzymanie osób, wobec których istnieje taki obowiązek,</i>						
<i>niezaspokajanie potrzeb materialnych, niszczenie rzeczy osobistych, demolowanie mieszkania, wynoszenie sprzętów domowych oraz ich sprzedawanie i inne (wymień jakie)</i>						
Przemoc za pomocą środków komunikacji elektronicznej ³⁾ <i>wyzywanie, straszenie, poniżanie osoby w Internecie lub przy użyciu telefonu, robienie jej zdjęcia lub rejestrowanie filmów bez jej zgody, publikowanie w Internecie lub rozsyłanie telefonem zdjęć, filmów lub tekstów, które ją obrażają lub ośmieszają, i inne (wymień jakie)</i>						

Inne ³⁾ zaniedbanie, niezaspokojenie podstawowych potrzeb biologicznych, psychicznych i innych, niszczenie rzeczy osobistych, demolowanie mieszkania, wynoszenie sprzętów domowych i ich sprzedawanie, pozostawianie bez opieki osoby, która z powodu choroby, niepełnosprawności lub wieku nie może samodzielnie zaspokoić swoich potrzeb, zmuszanie do picia alkoholu, zmuszanie do zażywania środków odurzających, substancji psychotropowych lub leków i inne (wymień jakie)						
--	--	--	--	--	--	--

V. CZY OSOBA DOZNAJĄCA PRZEMOCY DOMOWEJ ODNIOSŁA
USZKODZENIA CIAŁA? (TAK/NIE)¹⁾

Osoba 1 doznająca przemocy	Osoba 2 doznająca przemocy	Osoba 3 doznająca przemocy

Uwaga! W przypadku większej niż 3 liczby osób doznających przemocy dołącz kolejną kartę zawierającą Tabelę V

VI. CZY W ŚRODOWISKU DOMOWYM BYŁA W PRZESZŁOŚCI REALIZOWANA
PROCEDURA „NIEBIESKIE KARTY”? (kiedy?..... gdzie?.....) tak
nie nie ustalono

VII. CZY W ŚRODOWISKU DOMOWYM AKTUALNIE JEST REALIZOWANA
PROCEDURA „NIEBIESKIE KARTY”?
tak nie nie ustalono

VIII. CZY OSOBA STOSUJĄCA PRZEMOC DOMOWĄ POSIADA BROŃ PALNĄ?
tak nie nie ustalono

IX. CZY OSOBA DOZNAJĄCA PRZEMOCY DOMOWEJ CZUJE SIĘ
BEZPIECZNIE? (TAK/NIE)¹⁾

Osoba 1 doznająca przemocy	Osoba 2 doznająca przemocy	Osoba 3 doznająca przemocy

Uwaga! W przypadku większej niż 3 liczby osób doznających przemocy dołącz kolejną kartę zawierającą Tabelę IX

X. ŚWIADKOWIE STOSOWANIA PRZEMOCY DOMOWEJ
ustalono - wypełnij tabelę nie ustalono

Dane	Świadek 1	Świadek 2	Świadek 3
Imię i nazwisko			
Wiek			
Adres miejsca zamieszkania:			

Kod pocztowy			
Miejscowość			
Gmina			
Województwo			
Ulica			
Nr domu/nr lokalu			
Telefon lub adres e mail			
<i>Stosunek świadka do osób, wobec których są podejmowane działania w ramach procedury „Niebieskie Karty” (np. członek rodziny, osoba obca)¹⁾</i>			

XI. DZIAŁANIA INTERWENCYJNE PODJĘTE WOBEC OSOBY STOSUJĄCEJ PRZEMOC DOMOWĄ (zaznacz w odpowiednim miejscu znak X):

Działanie		Osoba 1 stosująca przemoc	Osoba 2 stosująca przemoc
Badanie na zawartość alkoholu (wynik)			
Doprowadzenie do wytrzeźwienia			
Doprowadzenie do policyjnego pomieszczenia dla osób zatrzymanych	na podstawie art. 15a ustawy z dnia 6 kwietnia 1990 r. o Policji (Dz. U. z 2023 r. poz. 171, z późn. zm.)		
	na podstawie art. 244 ustawy z dnia 6 czerwca 1997 r. - Kodeks postępowania karnego (Dz. U. z 2022 r. poz. 1375, z późn. zm.)		
Zatrzymanie w izbie zatrzymań jednostki organizacyjnej Żandarmerii Wojskowej			
Powiadomienie organów ścigania			
Wydanie nakazu natychmiastowego opuszczenia wspólnie zajmowanego mieszkania i jego bezpośredniego otoczenia			
Wydanie zakazu zbliżania się do wspólnie zajmowanego mieszkania i jego bezpośredniego otoczenia			
Zakaz zbliżania się osoby stosującej przemoc domową do osoby dotkniętej taką przemocą na określonej w metrach odległość			

Zakaz kontaktowania się z osobą dotkniętą przemocą domową		
Zakaz wstępu i przebywania osoby stosującej przemoc na terenie szkoły, placówki oświatowej, opiekuńczej i artystycznej, do których uczęszcza osoba dotknięta przemocą domową		
Zakaz wstępu i przebywania osoby stosującej przemoc w miejscach pracy osoby doznającej przemocy domowej		
Zawiadomienie komórki organizacyjnej Policji, właściwej w sprawach wydawania pozwolenia na broń, o wszczęciu procedury „Niebieskie Karty”		
Odebranie broni palnej, amunicji oraz dokumentów potwierdzających legalność posiadania broni		
Poinformowanie o prawnokarnych konsekwencjach stosowania przemocy domowej		
Inne (wymień jakie?)		

XII. DZIAŁANIA INTERWENCYJNE PODJĘTE WOBEC OSOBY DOZNAJĄCEJ PRZEMOCY DOMOWEJ (zaznacz w odpowiednim miejscu znak X):

Działanie	Osoba 1 doznaj ąca przemocy	Osoba 2 doznaj ąca przemocy	Osoba 3 doznaj ąca przemocy
Udzielono pomocy ambulatoryjnej			
Przyjęto na leczenie szpitalne			
Wydano zaświadczenie o przyczynach i rodzaju uszkodzeń ciała			
Zapewniono schronienie w placówce całodobowej			
Zabezpieczono małoletniego w sytuacji zagrożenia zdrowia lub życia			
Powiadomiono sąd rodzinny o sytuacji małoletniego			
Przekazanie formularza „Niebieska Karta – B”			
Inne (wymień jakie?)			

XIII. DODATKOWE INFORMACJE

.....
.....

XIV. WSZCZĘCIE PROCEDURY „NIEBIESKIE KARTY” NASTĄPIŁO PRZEZ (zaznacz w odpowiednim miejscu znak X):

Pracownika socjalnego jednostki organizacyjnej pomocy społecznej	
Funkcjonariusza Policji	
Żołnierza Żandarmerii Wojskowej	
Pracownika socjalnego specjalistycznego ośrodka wsparcia dla osób doznających przemocy domowej	

Asystenta rodziny	
Nauczyciela	
Osobę wykonującą zawód medyczny, w tym lekarza, pielęgniarkę, położną lub ratownika medycznego	
Przedstawiciela gminnej komisji rozwiązywania problemów alkoholowych	
Pedagoga, psychologa lub terapeutę, będących przedstawicielami podmiotów, o których mowa w art. 9a ust. 3 ustawy z dnia 29 lipca 2005 r. o przeciwdziałaniu przemocy domowej	

.....
imię i nazwisko oraz czytelny podpis osoby wypełniającej

formularz „Niebieska Karta – A”

.....
(data wpływu formularza, podpis członka Zespołu Interdyscyplinarnego)

¹⁾ wpisać właściwe

²⁾ numer PESEL wpisuje się, o ile danej osobie numer taki został nadany. W przypadku braku numeru PESEL jest konieczne podanie innych danych identyfikujących osobę

³⁾ podkreślić rodzaje zachowań

WZÓR

„NIEBIESKA KARTA – B”

INFORMACJA DLA OSÓB DOZNAJĄCYCH PRZEMOCY DOMOWEJ

Co to jest procedura „Niebieskie Karty”?

Są to różne działania podejmowane w sytuacji podejrzenia lub stwierdzenia stosowania przemocy domowej na podstawie przepisów ustawy o przeciwdziałaniu przemocy domowej. Celem procedury „Niebieskie Karty” jest zatrzymanie przemocy domowej i udzielenie pomocy i wsparcia Tobie i Twoim najbliższym. Na skutek wszczęcia procedury „Niebieskie Karty” informacja dotycząca Twojej sytuacji zostanie przekazana do grupy diagnostyczno-pomocowej. Więcej informacji na temat dalszych działań uzyskasz podczas spotkania z członkami tej grupy, na które zostaniesz zaproszona/(y). W trakcie procedury członkowie grupy będą kontaktować się także z osobą, która przemoc stosuje.

Co to jest przemoc domowa?

Przemoc domowa to jednorazowe albo powtarzające się umyślne działanie lub zaniechanie, wykorzystujące przewagę fizyczną, psychiczną lub ekonomiczną, naruszające prawa lub dobra osobiste osoby doznającej przemocy domowej, w szczególności:

- a) narażające tę osobę na niebezpieczeństwo utraty życia, zdrowia lub mienia, b) naruszające jej godność, nietykalność cielesną lub wolność, w tym seksualną, c) powodujące szkody na jej zdrowiu fizycznym lub psychicznym, wywołujące u tej osoby cierpienia lub krzywdę,
- d) ograniczające lub pozbawiające tę osobę dostępu do środków finansowych lub możliwości podjęcia pracy lub uzyskania samodzielności finansowej, e) istotnie naruszające prywatność tej osoby lub wzbudzające u niej poczucie zagrożenia, poniżenia lub udrczenia, w tym podejmowane za pomocą środków komunikacji elektronicznej.

Kto może być osobą doznającą przemocy domowej?

- a) mąż, także w przypadku, gdy małżeństwo ustało lub zostało unieważnione, oraz jego wstępni (np. rodzice, dziadkowie, pradiadkowie), zstępni (np. dzieci, wnuki, prawnuki), rodzeństwo i ich małżonkowie,
- b) wstępni i zstępni oraz ich małżonkowie,
- c) rodzeństwo oraz ich wstępni, zstępni i ich małżonkowie,
- d) osoba pozostająca w stosunku przysposobienia i jej mąż oraz ich wstępni, zstępni, rodzeństwo i ich małżonkowie,
- e) osoba pozostająca obecnie lub w przeszłości we wspólnym pożyciu oraz jej wstępni, zstępni, rodzeństwo i ich małżonkowie,
- f) osoba wspólnie zamieszkująca i gospodarująca oraz jej wstępni, zstępni, rodzeństwo i ich małżonkowie,
- g) osoba pozostająca obecnie lub w przeszłości w trwałej relacji uczuciowej lub fizycznej niezależnie od wspólnego zamieszkiwania i gospodarowania, h) małoletni.

Najczęstsze formy przemocy domowej:

Przemoc fizyczna: bicie, szarpanie, kopanie, duszenie, popychanie, obezwładnianie i inne.

Przemoc psychiczna: izolowanie, wyzywanie, ośmieszanie, grożenie, krytykowanie, poniżanie i inne.

Przemoc seksualna: zmuszanie do obcowania płciowego, innych czynności seksualnych i inne.

Przemoc ekonomiczna: nielożenie na utrzymanie osób, wobec których istnieje taki obowiązek, niezaspokajanie potrzeb materialnych, niszczenie rzeczy osobistych, demolowanie mieszkania, wynoszenie sprzętów domowych i ich sprzedawanie i inne.

Przemoc za pomocą środków komunikacji elektronicznej: wyzywanie, straszenie, poniżanie osoby w Internecie lub przy użyciu telefonu, robienie jej zdjęcia lub rejestrowanie filmów bez jej zgody, publikowanie w Internecie lub rozsyłanie telefonem zdjęć, filmów lub tekstów, które ją obrażają lub ośmieszają i inne.

Inny rodzaj zachowań: zaniedbanie, niezaspokojenie podstawowych potrzeb biologicznych, psychicznych i innych, niszczenie rzeczy osobistych, demolowanie mieszkania, wynoszenie sprzętów domowych i ich sprzedawanie, pozostawianie bez opieki osoby, która z powodu choroby, niepełnosprawności lub wieku nie może samodzielnie zaspokoić swoich potrzeb, zmuszanie do picia alkoholu, zmuszanie do zażywania środków odurzających, substancji psychotropowych lub leków i inne.

WAŻNE

Prawo zabrania stosowania przemocy i krzywdzenia swoich bliskich. Jeżeli Ty lub ktoś z Twoich bliskich jest osobą doznającą przemocy domowej, nie wstydź się prosić o pomoc. Wezwij Policję, dzwoniąc na numer alarmowy 112. Prawo stoi po Twojej stronie! Masz prawo do złożenia zawiadomienia o popełnieniu przestępstwa z użyciem przemocy domowej do Prokuratury, Policji lub Żandarmerii Wojskowej. Możesz także zwrócić się po pomoc do podmiotów i organizacji realizujących działania na rzecz przeciwdziałania przemocy domowej.

Pomogą Ci:

- **Ośrodki pomocy społecznej** – w sprawach socjalnych, bytowych i prawnych.
- **Powiatowe centra pomocy rodzinie** – w zakresie prawnym, socjalnym, terapeutycznym lub udzielą informacji na temat instytucji lokalnie działających w tym zakresie w Twojej miejscowości.
- **Ośrodki interwencji kryzysowej i Ośrodki wsparcia** – zapewniając schronienie Tobie i Twoim bliskim, gdy doznajesz przemocy domowej, udzielą Ci pomocy i wsparcia w

przewyciężeniu sytuacji kryzysowej, a także opracują plan pomocy.

- **Specjalistyczne ośrodki wsparcia dla osób doznających przemocy domowej** – zapewniając bezpłatne całodobowe schronienie Tobie i Twoim bliskim, gdy doznajesz przemocy domowej, oraz udziela Ci kompleksowej, specjalistycznej pomocy w zakresie interwencyjnym, terapeutyczno-wspomagającym oraz potrzeb bytowych.
- **Okręgowe ośrodki i lokalne punkty działające w ramach Sieci Pomocy Pokrzywdzonym Prześpiństwem** – zapewniając profesjonalną, kompleksową i bezpłatną pomoc prawną, psychologiczną, psychoterapeutyczną i materialną.
- **Sądy opiekuńcze** – w sprawach opiekuńczych i alimentacyjnych.
- **Placówki ochrony zdrowia** – np. uzyskać zaświadczenie lekarskie o doznanych obrażeniach.
- **Komisje rozwiązywania problemów alkoholowych** – podejmując działania wobec osoby nadużywającej alkoholu.
- **Punkty nieodpłatnej pomocy prawnej** – w zakresie uzyskania pomocy prawnej.

Możesz zadzwonić do:

- **Ogólnopolskiego Pogotowia dla Ofiar Przemocy w Rodzinie „Niebieska Linia” tel. 800 12 00 02** (linia całodobowa i bezpłatna), w poniedziałki w godz. 18⁰⁰–22⁰⁰ można rozmawiać z konsultantem w języku angielskim, a we wtorki w godz. 18⁰⁰–22⁰⁰ w języku rosyjskim. **Dyżur prawny tel. (22) 666 28 50** (linia płatna, czynna w poniedziałek i wtorek w godzinach 17⁰⁰–21⁰⁰) oraz **tel. 800 12 00 02** (linia bezpłatna, czynna w srodę w godzinach 18⁰⁰–22⁰⁰). **Poradnia e-mailowa:** niebieskalinia@niebieskalinia.info. Członkowie rodzin z problemem przemocy i problemem alkoholowym mogą skonsultować się także przez **SKYPE: pogotowie.niebieska.linia** ze specjalistą z zakresu przeciwdziałania przemocy w rodzinie – konsultanci posługują się językiem migowym.
- **Ogólnokrajowej Linii Pomocy Pokrzywdzonym tel. +48 222 309 900** przez całą dobę można anonimowo uzyskać informacje o możliwości uzyskania pomocy, szybką poradę psychologiczną i prawną, a także umówić się na spotkanie ze specjalistami w dowolnym miejscu na terenie Polski. Możliwe są konsultacje w językach obcych oraz w języku migowym.
- **Policyjny telefon zaufania dla osób doznających przemocy domowej nr 800 120 226** (linia bezpłatna przy połączeniu z telefonów stacjonarnych, czynna codziennie w godzinach od 9³⁰ do 15³⁰, od godz. 15³⁰ do 9³⁰ włączony jest automat).

Zadania pracowników placówki w sytuacji podejrzenia krzywdzenia lub krzywdzenia dziecka w formie przemocy domowej

Każdy pracownik jest zobowiązany w sytuacji podejrzenia krzywdzenia lub krzywdzenia dziecka podjąć działania:

- w przypadku bezpośredniego zagrożenia życia lub zdrowia – zawiadomić pogotowie ratunkowe i policję,
- w przypadku zauważenia niepokojących symptomów, zgłosić to Dyrektorowi lub pedagogowi placówki.

Zadania i obowiązki pracowników placówki

Dyrektor:

1. W porozumieniu z pedagogiem lub koordynatorem występuje do sądu rodzinnego i prokuratury, ośrodka pomocy społecznej z zawiadomieniem o zagrożeniu dziecka krzywdzeniem,
2. Podpisuje wszystkie pisma wychodzące na zewnątrz w sprawach krzywdzenia dzieci.
3. Powołuje Zespoły interwencyjne do diagnozy i oceny ryzyka zagrożenia przemocą domową – odrębne dla każdej sprawy.
4. Organizuje pomoc psychologiczno-pedagogiczną dla osoby doznającej przemocy.

5. Określa zasady prowadzenia dokumentacji i jej archiwizowania.
6. Wydaje upoważnienia do dostępu do danych osobowych osobom biorącym udział w rozpoznawaniu przemocy domowej.
7. Nadzoruje pracę Zespołu interwencyjnego.
8. Współpracuje z instytucjami zewnętrznymi działającymi na rzecz wspierania i pomocy ofiarom przemocy domowej.
9. Zapewnia bezpieczeństwo i ochronę prawną pracownikom wszczynającym procedurę „Niebieskie Karty”, doznającym krzywdy ze strony sprawców przemocy domowej, ich oskarżania, gróźb i przemocy.
10. Zapewnia pomoc nauczycielom w realizacji ich zadań i ich doskonaleniu zawodowym, ułatwiając im np. możliwość konsultacji trudnych przypadków ze specjalistami, wspiera, organizuje szkolenia w zakresie reagowania na przemoc w rodzinie wobec dziecka.
11. Inicjuje nowelizację procedury „Niebieskie Karty”.

Pedagog:

W sytuacji podejrzenia przemocy wobec dziecka:

Udziela bezpośredniej pomocy dziecku jeśli zagrożone jest jego zdrowie lub życie (np. w sytuacji obrażeń na ciele – pod nieobecność pielęgniarki szkolnej organizuje pomoc medyczną wzywając karetkę pogotowia lub jeśli stan zdrowia dziecka nie kwalifikuje się do jej wezwania, wysyła wniosek do sądu rejonowego Wydział rodzinny i d.s. nieletnich z prośbą o wydanie zgody na poddanie dziecka badaniu lekarskiemu bez wiedzy i zgody rodziców i ewentualnie (także jeśli uzyskanie zgody nie jest możliwe natychmiast) – odprowadza dziecko do lekarza pediatry prosząc o dokonanie opisu stanu dziecka (zaświadczenie może być dowodem w sprawie o krzywdzenie)

1. Zbiera informacje o dziecku w celu wstępnego zdiagnozowania jego sytuacji, szczególności o tzw. czynnikach ryzyka, ponadto dane świadczące o przemocy lub wykluczające ją, kto jest sprawcą krzywdzenia i w jakiej relacji pozostaje z dzieckiem, jak często i od jak dawna dziecko jest krzywdzone, informacje o zachowaniach pozostałych członków rodziny wobec dziecka, relacjach jakie ma dziecko z osobą rodzica niekrzywdzącego, o osobach wspierających je, informacje o innych czynnikach towarzyszących przemocy – np. uzależnieniu od alkoholu rodziców).
Dane te pozyskuje od:
 - innych pracowników placówki,
 - samego dziecka,
 - rodziców dziecka;
2. Przewodniczy Zespołowi interwencyjnemu.
3. Wszczyna procedurę „Niebieskiej Karty”.
4. Przeprowadza we współpracy z wychowawcą oraz innymi osobami zaangażowanymi w pomoc dziecku, ocenę zagrożenia dziecka przemocą.
5. Organizuje pomoc materialną uczniom zagrożonym zaniedbaniem.
6. Współpracuje z dyrektorem w podejmowaniu interwencji:
 - a) informuje dyrektora placówki o każdym przypadku podejrzenia przemocy w rodzinie,
 - b) gromadzi i przetrzymuje wszelką dokumentację.
7. W przypadku powołania do grupy diagnostyczno-pomocowej przez Zespół Interdyscyplinarny obowiązkowo uczestniczy w jej pracach.
8. Monitoruje sytuację dziecka poprzez kontakt z wychowawcą, nauczycielami, także pracownikami niepedagogicznymi – dbając jednocześnie o zapewnienie poufności i niewłączanie osób nie związanych z pracą nad konkretnym przypadkiem.

9. Współpracuje ze specjalistami – z poradni specjalistycznych, do których kierowane jest dziecko lub jego rodzice.
10. Informuje rodziców o podjętych działaniach na rzecz dziecka, w tym m.in. kontakcie z zespołem interdyscyplinarnym i podjętych przez ten zespół decyzjach oraz zaleceniach/propozycjach działań dla rodzica.
11. Konsultuje prowadzone sprawy ze specjalistami w poradniach specjalistycznych.
12. Prowadzi dokumentację dot. udzielanej pomocy psychologiczno-pedagogicznej (dziennik oraz dokumentację badań i czynności uzupełniających dot. każdego ucznia objętego pomocą psychologiczno-pedagogiczną).

Wychowawca oddziału/klasy

W sytuacji, gdy podejrzewa, że dziecko jest krzywdzone:

1. Udziela bezpośredniej pomocy dziecku jeśli zagrożone jest jego zdrowie lub życie (np. w sytuacji obrażeń na ciele organizuje pomoc medyczną wzywając karetkę pogotowia lub jeśli stan zdrowia dziecka nie kwalifikuje się do jej wezwania, wysyła wniosek do sądu rejonowego wydział rodzinny i nieletnich z prośbą o wydanie zgody na poddanie dziecka badaniu lekarskiemu bez wiedzy i zgody rodziców i ewentualnie (także jeśli uzyskanie zgody nie jest możliwe natychmiast) – odprowadza dziecko do lekarza pediatry prosząc o dokonanie opisu stanu dziecka (zaświadczenie może być dowodem w sprawie o krzywdzenie).
2. Kontaktuje się z pedagogiem przekazując mu informacje o swoich obserwacjach.
3. Wypełnia Kartę zgłoszenia podejrzenia przemocy – załącznik 1.
4. Swoje spostrzeżenia zapisuje i włącza do indywidualnej dokumentacji ucznia.
5. Współpracuje z pedagogiem ustalając plan pomocy dziecku.
6. Systematycznie monitoruje sytuację dziecka obserwując ewentualne zmiany jego zachowania, zamieszczając opisy w indywidualnej dokumentacji ucznia.
7. Udziela dziecku wsparcia na wszystkich etapach pomocy.

Nauczyciele, wolontariusze, praktykanci

W sytuacji, gdy podejrzewają, że dziecko jest krzywdzone:

1. Kontaktują się z jego wychowawcą i pedagogiem, przekazując im informacje o swoich podejrzeniach i obserwacjach oraz dołączają Kartę zgłoszenia podejrzenia przemocy – załącznik 1. Jeśli kontakt danego dnia nie jest możliwy – zapisują wiernie stwierdzone fakty w formie notatki służbowej i przekazują niezwłocznie dnia następnego.
2. Prowadzą wnikliwe obserwacje dziecka na zajęciach, przerwach, zajęciach pozalekcyjnych.
3. Za upoważnieniem dyrektora biorą udział w posiedzeniach Zespołu interwencyjnego.
4. Udzielają pomocy psychologiczno-pedagogicznej w bieżącej pracy z dzieckiem.

Pracownicy obsługi, administracji i ochrony

W sytuacji podejrzenia krzywdzenia dziecka:

1. Kontaktują się z jego wychowawcą i pedagogiem, przekazując im informacje o swoich podejrzeniach i obserwacjach. Jeśli kontakt danego dnia nie jest możliwy – zapisują wiernie stwierdzone fakty w formie notatki służbowej i przekazują niezwłocznie dnia następnego.
2. W każdej możliwej sytuacji obserwują zachowanie dziecka i niosą jemu pomoc.
3. W sytuacjach zagrożenia dziecka chronią go przed kontaktem z osobą stosującą przemoc.
4. Zwracają szczególną uwagę na stan trzeźwości, stopień pobudzenia osób odbierających dziecko z przedszkola/szkoły. Sprawdzają aktualność upoważnienia do odbioru dziecka

Załącznik 5

Karta interwencji – wzór

Imię i nazwisko dziecka			
Przyczyna interwencji (forma krzywdzenia)			
Osoba zawiadamiająca o podejrzeniu krzywdzenia			
Opis działań podjętych przez pedagoga/psychologa	Data:	Działanie:	
Spotkania z opiekunami dziecka	Data:	Opis spotkania:	
Forma podjętej interwencji <i>(zakreślić właściwe)</i>	zawiadomienie o podejrzeniu popełnienia przestępstwa	wniosek o wgląd w sytuację dziecka/rodziny	inny rodzaj interwencji <i>(jaki?):</i>
Dane dotyczące interwencji (nazwa organu, do którego zgłoszono interwencję) i data interwencji			
Wyniki interwencji – działania organów wymiaru sprawiedliwości (jeśli placówka uzyskała informacje o wynikach działania)	Data:	Działanie:	

<p>placówki lub rodziców)</p>		
--------------------------------------	--	--

Załącznik nr 6

Zasady ochrony wizerunku i danych osobowych dzieci/uczniów w Polsko Amerykańskich Prywatnych Szkołach Podstawowych w Szczecinie

Nasze wartości

- 1) W naszych działaniach kierujemy się odpowiedzialnością i rozważą wobec utrwalania, przetwarzania, używania i publikowania wizerunków dzieci/uczniów.
- 2) Dzielenie się zdjęciami i filmami z naszych aktywności służy celebrowaniu sukcesów dzieci/uczniów, dokumentowaniu naszych działań i zawsze ma na uwadze bezpieczeństwo dzieci. Wykorzystujemy zdjęcia/nagrania pokazujące szeroki przekrój dzieci – chłopców i dziewczęta, dzieci w różnym wieku, o różnych uzdolnieniach, stopniu sprawności i reprezentujące różne grupy etniczne.
- 3) Zgoda rodziców/opiekunów prawnych na wykorzystanie wizerunku ich dziecka jest tylko wtedy wiążąca, jeśli dzieci i rodzice/opiekunowie prawni zostali poinformowani o sposobie wykorzystania zdjęć/nagrań.

Dbamy o bezpieczeństwo wizerunków dzieci poprzez:

- 1) Pytanie o pisemną zgodę rodziców/opiekunów prawnych przed zrobieniem i publikacją zdjęcia/nagrania.
- 2) Udzielenie wyjaśnień, do czego wykorzystamy zdjęcia/nagrania i w jakim kontekście, jak będziemy przechowywać te dane.
- 3) Unikanie podpisywania zdjęć/nagrań informacjami identyfikującymi dziecko z imienia i nazwiska. Jeśli konieczne jest podpisanie dziecka używamy tylko imienia.
- 4) Rezygnację z ujawniania jakichkolwiek informacji wrażliwych o dziecku dotyczących m.in. stanu zdrowia, sytuacji materialnej, sytuacji prawnej i powiązanych z wizerunkiem dziecka (np. w przypadku zbiórek indywidualnych organizowanych przez naszą placówkę).
- 5) Zmniejszenie ryzyka kopiowania i niestosownego wykorzystania zdjęć/nagrań dzieci poprzez przyjęcie zasad:
 - wszystkie dzieci znajdujące się na zdjęciu/naganiu muszą być ubrane, a sytuacja zdjęcia/nagrania nie jest dla dziecka poniżająca, ośmieszająca ani nie ukazuje go w negatywnym kontekście,
 - zdjęcia/nagrania dzieci powinny się koncentrować na czynnościach wykonywanych przez dzieci i w miarę możliwości przedstawiać dzieci w grupie, a nie pojedyncze osoby. Rezygnację z publikacji zdjęć dzieci, nad którymi nie sprawujemy już opieki, jeśli one lub ich rodzice/opiekunowie prawni nie wyrazili zgody na wykorzystanie zdjęć po odejściu z placówki.

- 6) Przyjęcie zasady, że wszystkie podejrzenia i problemy dotyczące niewłaściwego rozpowszechniania wizerunków dzieci należy rejestrować i zgłaszać dyrekcji, podobnie jak inne niepokojące sygnały dotyczące zagrożenia bezpieczeństwa dzieci.

Rejestrowanie wizerunków dzieci do użytku Polsko-Amerykańskich Prywatnych Szkół Podstawowych w Szczecinie

W sytuacjach, w których nasza placówka rejestruje wizerunki dzieci do własnego użytku, deklarujemy, że:

- 1) Dzieci i rodzice/opiekunowie prawni będą poinformowani o tym, że dane wydarzenie będzie rejestrowane.
- 2) Zgoda rodziców/opiekunów prawnych na rejestrację wydarzenia zostanie przyjęta przez nas na piśmie.
- 3) Jeśli rejestracja wydarzenia zostanie zlecona osobie zewnętrznej (wynajętemu fotografowi lub kamerzyście) zadbamy o bezpieczeństwo dzieci poprzez:
 - zobowiązanie osoby/firmy rejestrującej wydarzenie do przestrzegania niniejszych wytycznych,
 - zobowiązanie osoby/firmy rejestrującej wydarzenie do noszenia identyfikatora w czasie trwania wydarzenia,
 - niedopuszczenie do sytuacji, w której osoba/firma rejestrująca będzie przebywała z dziećmi bez nadzoru pracownika naszej placówki, poinformowanie rodziców/opiekunów prawnych oraz dzieci, że osoba/firma rejestrująca wydarzenie będzie obecna podczas wydarzenia i upewnienie się, że rodzice/opiekunowie prawni udzielili pisemnej zgody na rejestrowanie wizerunku ich dzieci.

Jeśli wizerunek dziecka stanowi jedynie szczegół całości takiej jak zgromadzenie, krajobraz, impreza publiczna, zgoda rodziców/opiekunów prawnych dziecka nie jest wymagana.

Rejestrowanie wizerunków dzieci do prywatnego użytku

W sytuacjach, w których rodzice/opiekunowie lub widzowie szkolnych wydarzeń i uroczystości itd. rejestrują wizerunki dzieci do prywatnego użytku, informujemy na początku każdego z tych wydarzeń o tym, że:

- 1) Wykorzystanie, przetwarzanie i publikowanie zdjęć/nagrań zawierających wizerunki dzieci i osób dorosłych wymaga udzielenia zgody przez te osoby, w przypadku dzieci – przez ich rodziców/opiekunów prawnych.
- 2) Zdjęcia lub nagrania zawierające wizerunki dzieci nie powinny być udostępniane w mediach społecznościowych ani na serwisach otwartych, chyba że rodzice lub opiekunowie prawni tych dzieci wyrażą na to zgodę,
- 3) Przed publikacją zdjęcia/nagrania online zawsze warto sprawdzić ustawienia prywatności, aby upewnić się, kto będzie mógł uzyskać dostęp do wizerunku dziecka.

Rejestrowanie wizerunku dzieci przez osoby trzecie i media

1. Jeśli przedstawiciele mediów lub dowolna inna osoba będą chcieli zarejestrować organizowane przez nas wydarzenie i opublikować zebrany materiał, muszą zgłosić taką prośbę wcześniej i uzyskać zgodę dyrekcji. W takiej sytuacji upewnijmy się, że rodzice/opiekunowie prawni udzielili pisemnej zgody na rejestrowanie wizerunku ich dzieci. Oczekujemy informacji o:

- imieniu, nazwisku i adresie osoby lub redakcji występującej o zgodę,
- uzasadnieniu potrzeby rejestrowania wydarzenia oraz informacji, w jaki sposób i w jakim kontekście zostanie wykorzystany zebrany materiał,
- podpisanej deklaracji o zgodności podanych informacji ze stanem

faktycznym.

2. Personelowi placówki nie wolno umożliwiać przedstawicielom mediów i osobom nieupoważnionym utrwalania wizerunku dziecka na terenie placówki bez pisemnej zgody rodzica/opiekuna prawnego dziecka oraz bez zgody dyrekcji.
3. Personel placówki nie kontaktuje przedstawicieli mediów z dziećmi, nie przekazuje mediom kontaktu do rodziców/opiekunów prawnych dzieci i nie wypowiada się w kontakcie z przedstawicielami mediów o sprawie dziecka lub jego rodzica/opiekuna prawnego. Zakaz ten dotyczy także sytuacji, gdy pracownik jest przekonany, że jego wypowiedź nie jest w żaden sposób utrwalana.
4. W celu realizacji materiału medialnego dyrekcja może podjąć decyzję o udostępnieniu wybranych pomieszczeń placówki dla potrzeb nagrania. Dyrekcja podejmując taką decyzję poleca przygotowanie pomieszczenia w taki sposób, aby uniemożliwić rejestrowanie przebywających na terenie placówki dzieci.

Zasady w przypadku niewyrażenia zgody na rejestrowanie wizerunku dziecka

Jeśli dzieci, rodzice lub opiekunowie prawni nie wyrazili zgody na utrwalenie wizerunku dziecka, będziemy respektować ich decyzję. Z wyprzedzeniem ustalimy z rodzicami/opiekunami prawnymi i dziećmi, w jaki sposób osoba rejestrująca wydarzenie będzie mogła zidentyfikować dziecko, aby nie utrwaląc jego wizerunku na zdjęciach indywidualnych i grupowych. Rozwiązanie, jakie przyjmujemy, nie będzie wykluczające dla dziecka, którego wizerunek nie powinien być rejestrowany.

Przechowywanie zdjęć i nagrań

Przechowujemy materiały zawierające wizerunek dzieci w sposób zgodny z prawem i bezpieczny dla dzieci:

1. Nośniki analogowe zawierające zdjęcia i nagrania są przechowywane w zamkniętej na klucz szafce, a nośniki elektroniczne zawierające zdjęcia i nagrania są przechowywane w folderze chronionym z dostępem ograniczonym do osób uprawnionych przez placówkę. Nośniki będą przechowywane przez okres wymagany przepisami prawa o archiwizacji i/lub okres ustalony przez placówkę w polityce ochrony danych osobowych.
2. Nie przechowujemy materiałów elektronicznych zawierających wizerunki dzieci na nośnikach nieszyfrowanych ani mobilnych, takich jak telefony komórkowe i urządzenia z pamięcią przenośną (np. pendrive).

Załącznik nr 7

Zasady bezpiecznego korzystania z Internetu i mediów elektronicznych w Polsko Amerykańskich Prywatnych Szkołach Podstawowych

1. Infrastruktura sieciowa placówki umożliwia dostęp do Internetu, zarówno personelowi, jak i dzieciom, w czasie zajęć i poza nimi.
2. Sieć jest monitorowana, tak, aby możliwe było zidentyfikowanie sprawców ewentualnych nadużyć.
3. Rozwiązania organizacyjne na poziomie placówki bazują na aktualnych standardach bezpieczeństwa.
4. Wyznaczona jest osoba odpowiedzialna za bezpieczeństwo sieci w placówce. Do obowiązków tej osoby należą:
 - a) Zabezpieczenie sieci internetowej placówki przed niebezpiecznymi treściami poprzez instalację i aktualizację odpowiedniego, nowoczesnego oprogramowania.
 - b) Aktualizowanie oprogramowania w miarę potrzeb, przynajmniej raz w miesiącu.
 - c) Przynajmniej raz w miesiącu sprawdzanie, czy na komputerach ze swobodnym dostępem podłączonych do Internetu nie znajdują się niebezpieczne treści. W przypadku znalezienia niebezpiecznych treści, wyznaczony pracownik stara się ustalić kto korzystał z komputera w czasie ich wprowadzenia. Informację o dziecku, które korzystało z komputera w czasie wprowadzenia niebezpiecznych treści, wyznaczony pracownik przekazuje kierownictwu, które aranżuje dla dziecka rozmowę z psychologiem lub pedagogiem na temat bezpieczeństwa w Internecie. Jeżeli w wyniku przeprowadzonej rozmowy psycholog/pedagog uzyska informacje, że dziecko jest krzywdzone, podejmuje działania opisane w procedurze interwencji.
5. Istnieje regulamin korzystania z Internetu przez dzieci oraz procedura określająca działania, które należy podjąć w sytuacji znalezienia niebezpiecznych treści na komputerze.
6. W przypadku dostępu realizowanego pod nadzorem pracownika placówki, ma on obowiązek informowania dzieci o zasadach bezpiecznego korzystania z Internetu. Pracownik placówki czuwa także nad bezpieczeństwem korzystania z Internetu przez dzieci podczas zajęć.
7. W miarę możliwości osoba odpowiedzialna za Internet przeprowadza z dziećmi cykliczne warsztaty dotyczące bezpiecznego korzystania z Internetu.
8. Placówka zapewnia stały dostęp do materiałów edukacyjnych, dotyczących bezpiecznego korzystania z Internetu, przy komputerach, z których możliwy jest swobodny dostęp do sieci.

Załącznik nr 8

Monitoring standardów – ankieta

	Tak	Nie
Czy znasz standardy ochrony dzieci przed krzywdzeniem obowiązujące w placówce, w której pracujesz?		
Czy znasz treść dokumentu Standardy ochrony dzieci przed krzywdzeniem?		
Czy potrafisz rozpoznawać symptomy krzywdzenia dzieci?		
Czy wiesz, jak reagować na symptomy krzywdzenia dzieci?		
Czy zdarzyło Ci się zaobserwować naruszenie zasad zawartych w Polityce ochrony dzieci przed krzywdzeniem przez innego pracownika?		
Jeśli tak – jakie zasady zostały naruszone? (odpowiedź opisowa)		
Czy podjąłeś/aś jakieś działania: jeśli tak – jakie, jeśli nie – dlaczego? (odpowiedź opisowa)		
Czy masz jakieś uwagi/poprawki/sugestie dotyczące Polityki ochrony dzieci przed krzywdzeniem? (odpowiedź opisowa)		